



تقرير
الحركة الجوية

2023

عام الأرقام الاستثنائية



تحليل أداء الحركة الجوية من وإلى المملكة



محتويات التقرير

1
لمحة عن قطاع الطيران



2
الرحلات الجوية



3
حركة المسافرين



4
وجهات السفر



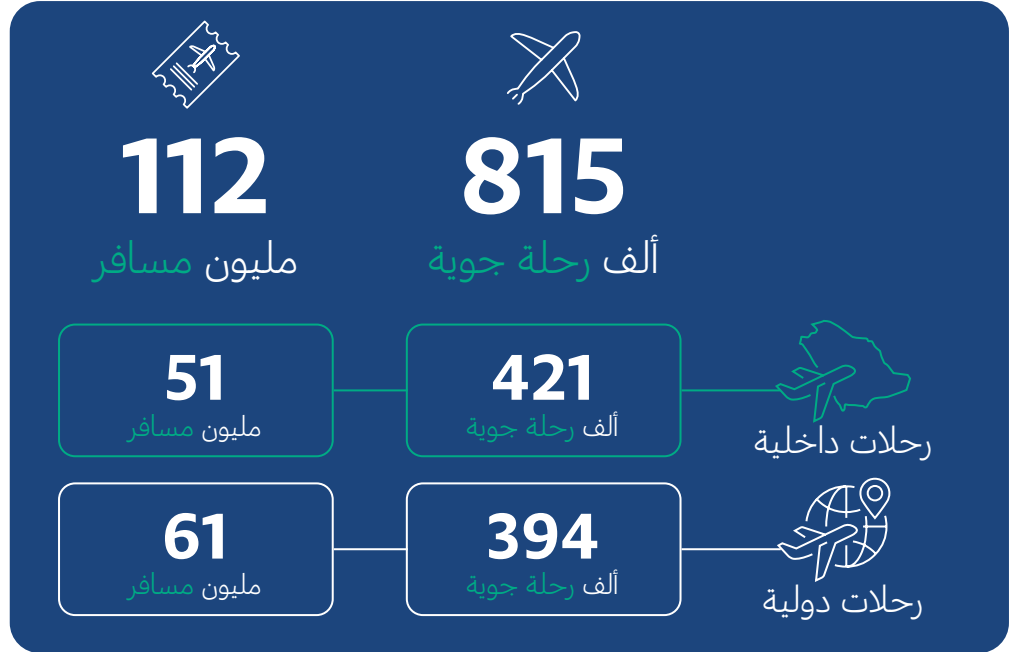


لمحة عن قطاع الطيران



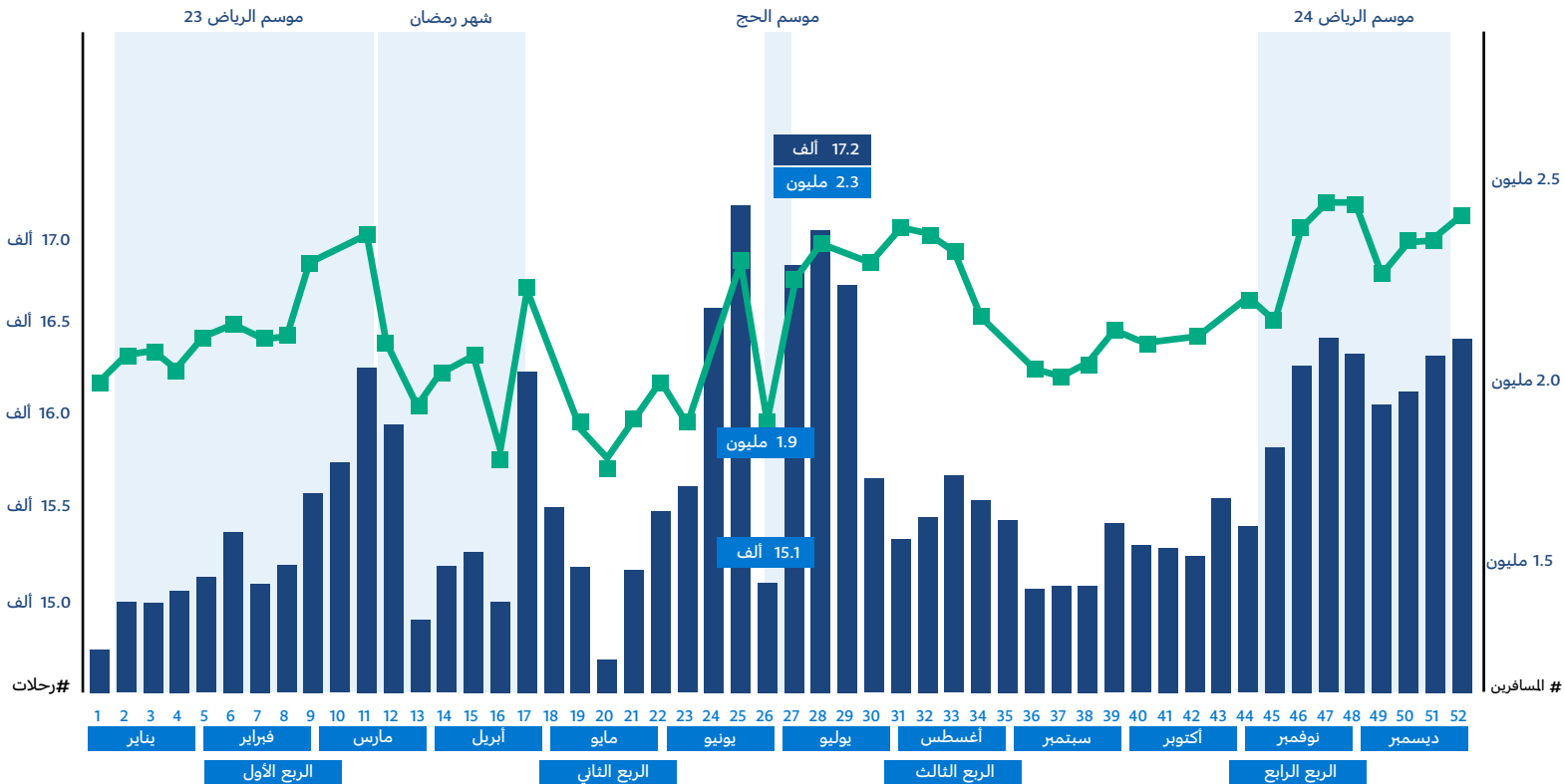
112 مليون مسافر، ما يشير إلى زيادة سنوية قدرها 16% و 26% على التوالي. وبلغ عدد الرحلات الداخلية 421 ألف رحلة، منها 359 ألف رحلة مجدولة وغير مجدولة و 62 ألف رحلة طيران عام و 185 رحلة شحن جوي. بينما وصل إجمالي الرحلات الدولية 394 ألف، منه 370 ألف رحلة مجدولة وغير مجدولة و 14 ألف رحلة طيران عام و 10 آلاف رحلة شحن جوي. ووصل متوسط عدد المسافرين على الرحلات الدولية إلى 165 مسافراً، مقابل 139 للرحلات الداخلية.

لمحة عن قطاع الطيران: سجل عام 2023 رقمًا قياسيًا في قطاع الطيران بالملكة؛ إذ تواصل الهيئة العامة للطيران المدني تنفيذ مستهدفات استراتيجية قطاع الطيران، كما تساهم في تنفيذ الاستراتيجية الوطنية للنقل والخدمات اللوجستية، وتدعم تحقيق أهداف رؤية السعودية 2030 على نطاق أوسع، ففي عام 2023، عكس أداء الحركة الجوية نظرة إيجابية نحو تحقيق رؤية السعودية 2030، حيث وصل إجمالي عدد الرحلات الجوية 815 ألف رحلة، و



إجمالي عدد الرحلات المغادرة والقادمة متقارب مع وجود أوقات للذروة قبل شهر رمضان وموسم الحج وموسم العطلات في دول العالم، تزداد الرحلات المغادرة قرب نهاية المواسم مع زيادة في عدد المسافرين إلى خارج المملكة بشكل خاص (على سبيل المثال تزداد الرحلات المغادرة في الأسبوع التالي للحج).

الرحلات ■ المسافرين ■ عدد المسافرين [بالمليون] مقابل عدد الرحلات الجوية من أسبوع إلى آخر بالألف



ملاحظة: يقارن الرسم البياني أعلاه عدد المسافرين (المشار إليه بالخط الأخضر) بعدد الرحلات الجوية (المشار إليه بالأعمدة الرأسية) خلال فترة المتابعة، حيث يتوافق الشكل العام للمنحنيات مع مواسم الذروة ومواسم الركود في نفس الوقت من العام، إلا أن النسبة التنبؤية للاختلافات في المنحنيات غير متساوية، فعلى سبيل المثال، ازداد عدد المسافرين أثناء موسم الحج من 1.9 مليون إلى 2.3 مليون من الأسبوع 26 إلى الأسبوع 28 (أكثر من 21%) بينما سجل عدد الرحلات الجوية زيادة بنسبة تقدر بنحو 15% (لترتفع من 15.1 ألفاً إلى 17.2 ألفاً).



الرحلات الجوية

2

في عام 2023 شهدت مطارات المملكة

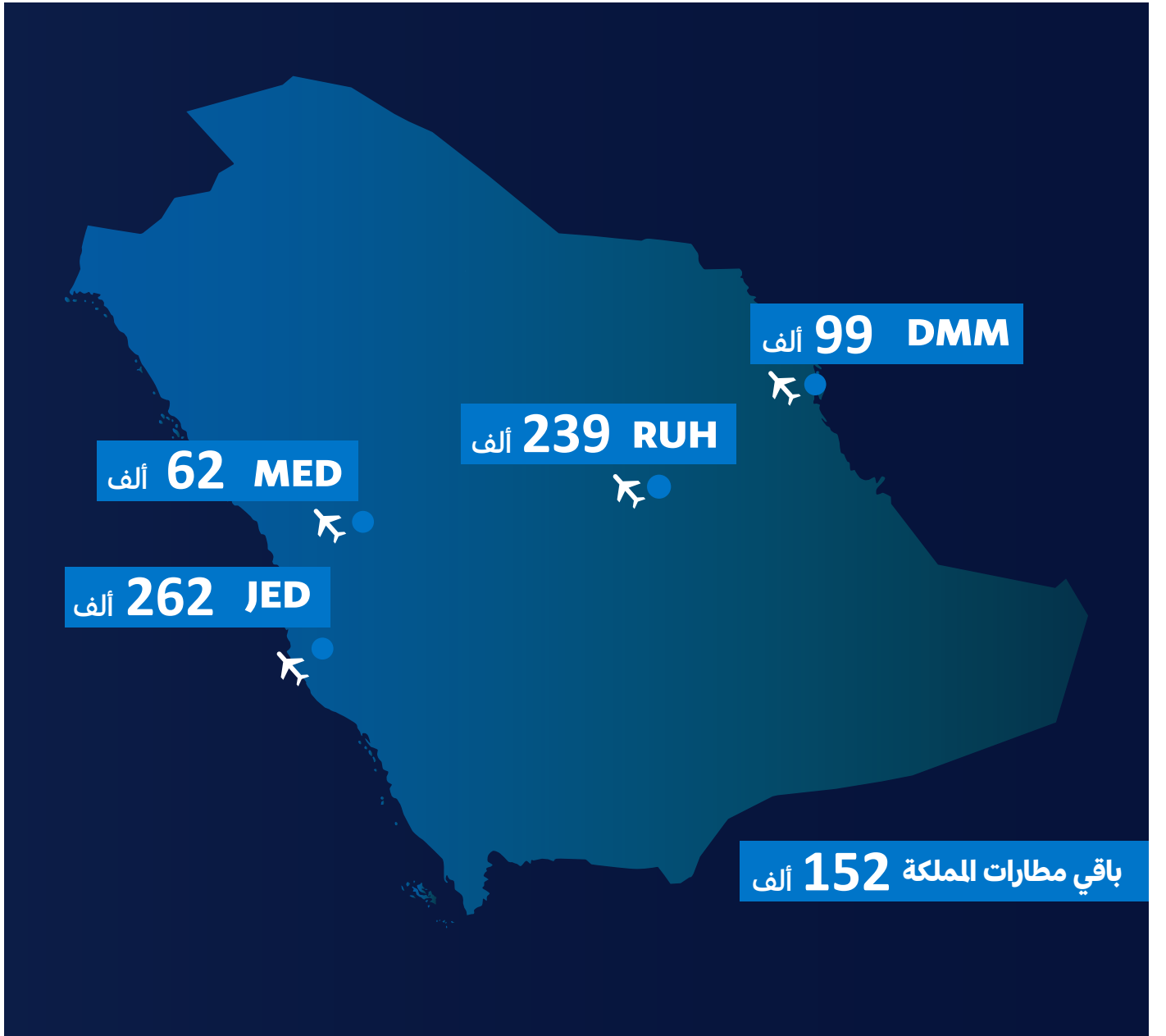
%16
عن عام 2022



815
ألف رحلة جوية

وإجمالي عدد الرحلات الجوية؛ (حيث حصد مطار الملك خالد الدولي بالرياض في عام 2022 المركز الأول من بين مطارات المملكة مسجلاً 219 ألف رحلة جوية بينما سجل مطار الملك عبد العزيز الدولي بجدة 211 ألف رحلة جوية في المجمل).

تصدر مطارا جدة والرياض في عدد الرحلات الجوية من بين جميع مدن المملكة في عام 2023¹، لتسجلان معاً 501 ألف رحلة جوية في السنة. حصد مطار الملك عبدالعزيز الدولي بجدة على المركز الأول عام 2023، من حيث عدد المسافرين

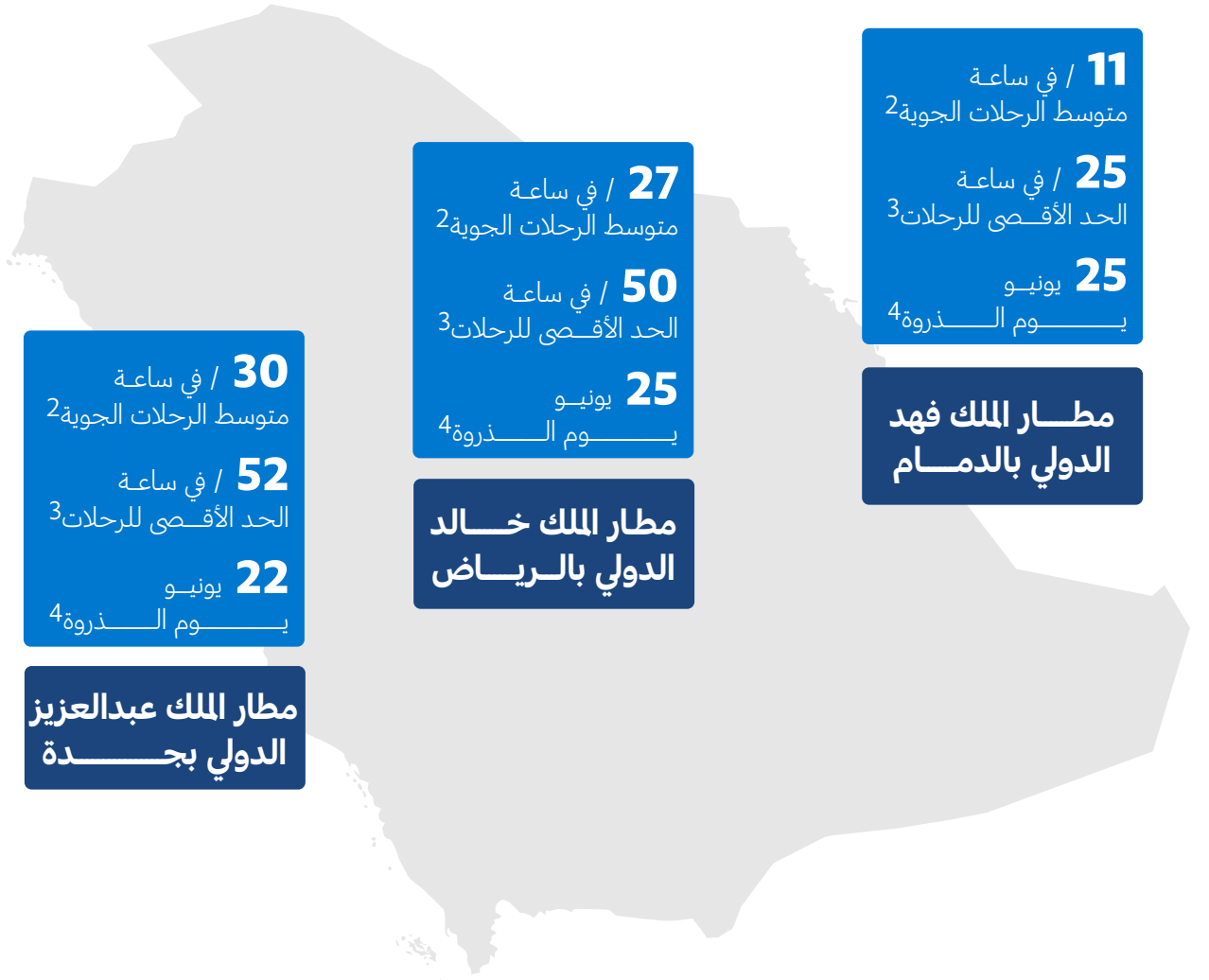
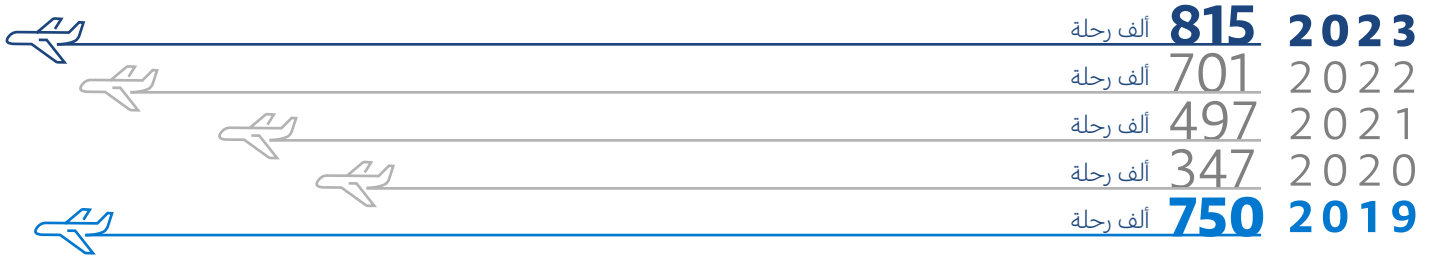


نظرة إيجابية على أساس سنوي

استعادت الرحلات الجوية كامل طاقتها لما قبل جائحة كورونا مسجلة زيادة قدرها 9% مقارنة بعام 2019. وسجل مطاري الملك خالد الدولي بالرياض والملك عبدالعزيز الدولي بجدة معدلات متقاربة من حيث عدد الرحلات الجوية والحد الأقصى لهذه الرحلات التي يتم تشغيلها كل ساعة، في حين يبلغ متوسط عدد الرحلات الجوية لكل ساعة في مطار الملك فهد

الدولي بالدمام 11 رحلة في الساعة، ويصل حدها الأقصى إلى 25 رحلة في الساعة (أي أكثر من ضعف المعدل المتوسط في الساعة). وتكون أيام الذروة في جميع مطارات المملكة في نهاية شهر يونيو تقريباً بالتزامن مع موسم الحج، في حين يكون يوم 11 أغسطس الأكثر ازدحاماً في مختلف مطارات العالم بزيادة تقدر بـ 12% مقارنة بالأيام العادية¹.

الرحلات الجوية



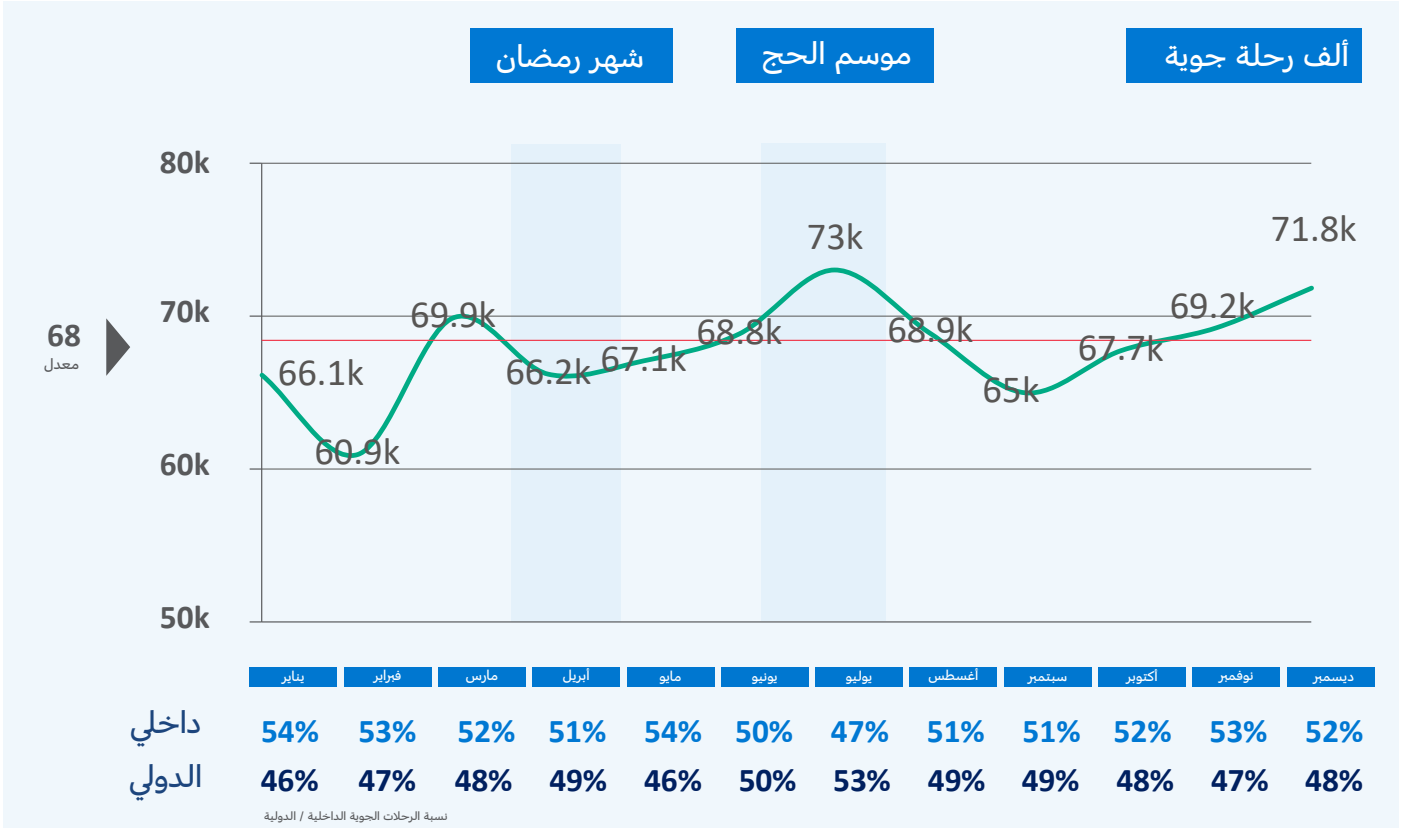
1 المصدر: <https://www.oag.com/blog/air-travel-statistics-2023>

2 متوسط عدد رحلات الوصول والاعادة في الساعة على مدار العام .

3 الحد الأقصى لعدد الرحلات الجوية في الساعة.

4 اليوم الذي سجل العدد الأكبر من الرحلات الجوية.

توزيع الرحلات الجوية على مدار السنة



العطلات الصيفية وموسم الحج. وعلى نحو مماثل، تدفع المواسم المحلية (على سبيل المثال موسم الرياض إلى تسجيل زيادة في الحركة الجوية على الصعيد المحلي على مستوى المملكة، أما أسباب أوقات الذروة في شهر مارس فترجع إلى العطلات المدرسية وبداية شهر رمضان في الشهر التالي).

تأثير المواسم المحلية في الحركة الجوية

تتمثل مواسم الذروة في فصلي الصيف والشتاء في أشهر مارس ويوليو وديسمبر، وتكون أوقات الذروة في فصل الصيف مدفوعة في الأساس بالحركة الجوية الدولية (لتسجل 53% من إجمالي عدد الرحلات الجوية) ويرجع ذلك جزئياً إلى موسم

الأحداث الرئيسية في عام 2023



موسم الرياض

أكتوبر 2022 - مارس 2023
نوفمبر 2023 - مارس 2024

موسم الحج

21 مايو - 25 يونيو



شهر رمضان

22 مارس - 20 أبريل



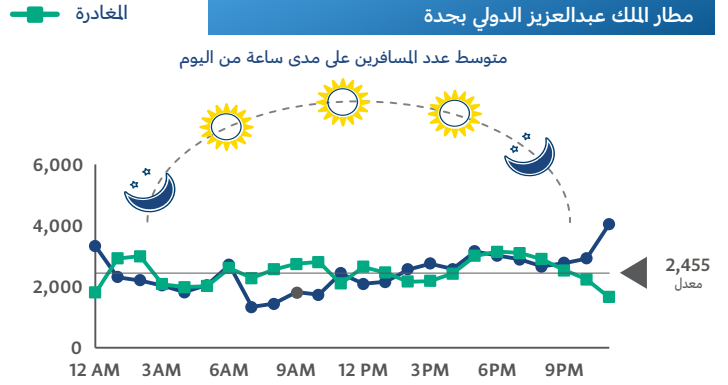
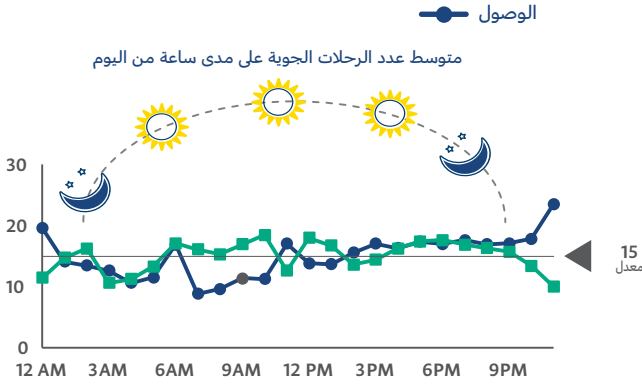
يوم التأسيس

22 فبراير

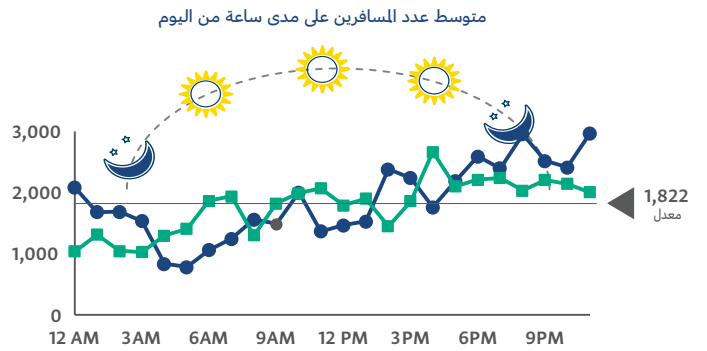
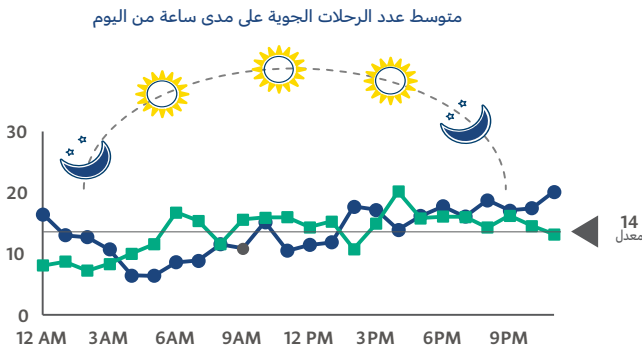
الليل، وتتزامن أوقات الذروة لرحلات الوصول مع معدلات أقل للرحلات المغادرة أثناء فترة النهار، حيث ينتقل المسافرون إلى طائرات أخرى، ويحدث ذلك بالأخص في مطار الملك فهد الدولي بالدمام، حيث تميل المنحنيات الخاصة برحلات الوصول والمغادرة إلى التغير بمقدار ساعة ونص.

يصل أكثر من 3 آلاف مسافر إلى المملكة أو يغادر منها كل ساعة في المتوسط، ويمكن ملاحظة اختلافات كبيرة بين مختلف مطارات المملكة، فعلى سبيل المثال، تسجل 3 مطارات رئيسية في المملكة (باستثناء مطار الأمير محمد بن عبدالعزيز الدولي بالمدينة المنورة) أكبر عدد من الرحلات الجوية خلال ساعات

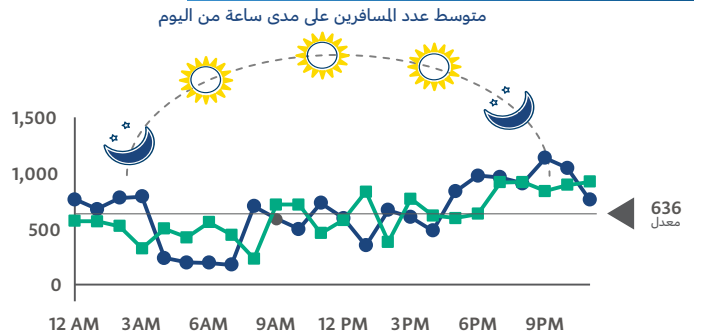
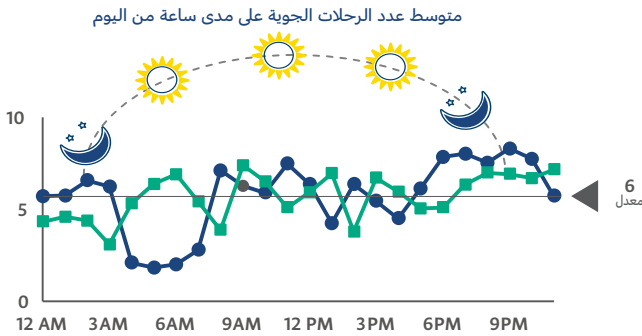
مطار الملك عبدالعزيز الدولي بجدة



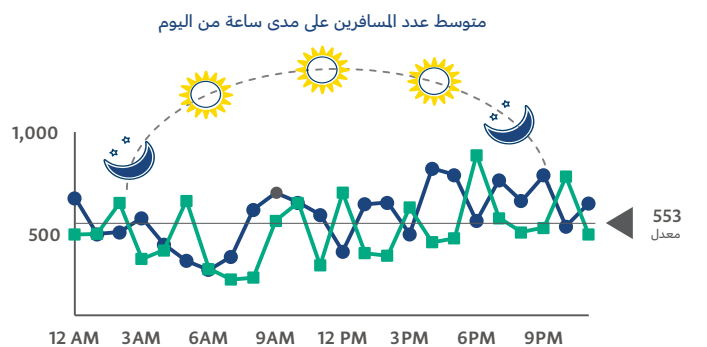
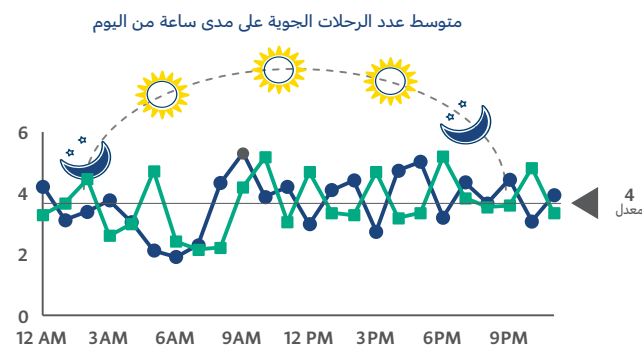
مطار الملك خالد الدولي بالرياض



مطار الملك فهد الدولي بالدمام



مطار الأمير محمد بن عبدالعزيز الدولي بالمدينة المنورة





حركة المسافرين

3

وصول إلى مطارات المملكة

26%

مقارنة بعام 2022



ما يمثل زيادة قدرها

112

مليون مسافر في عام 2023

112 مليون مسافر. ويعد مطار الملك عبدالعزيز الدولي بجدة ومطار الملك خالد الدولي بالرياض المطارين الرئيسيين من حيث عدد المسافرين، ويأتي مطار الملك فهد الدولي بالدمام في المرتبة الثالثة؛ حيث يستقبل 11 مليون مسافر سنوياً.

يسجل إجمالي عدد المسافرين رقمًا قياسيًا جديدًا في عام 2023

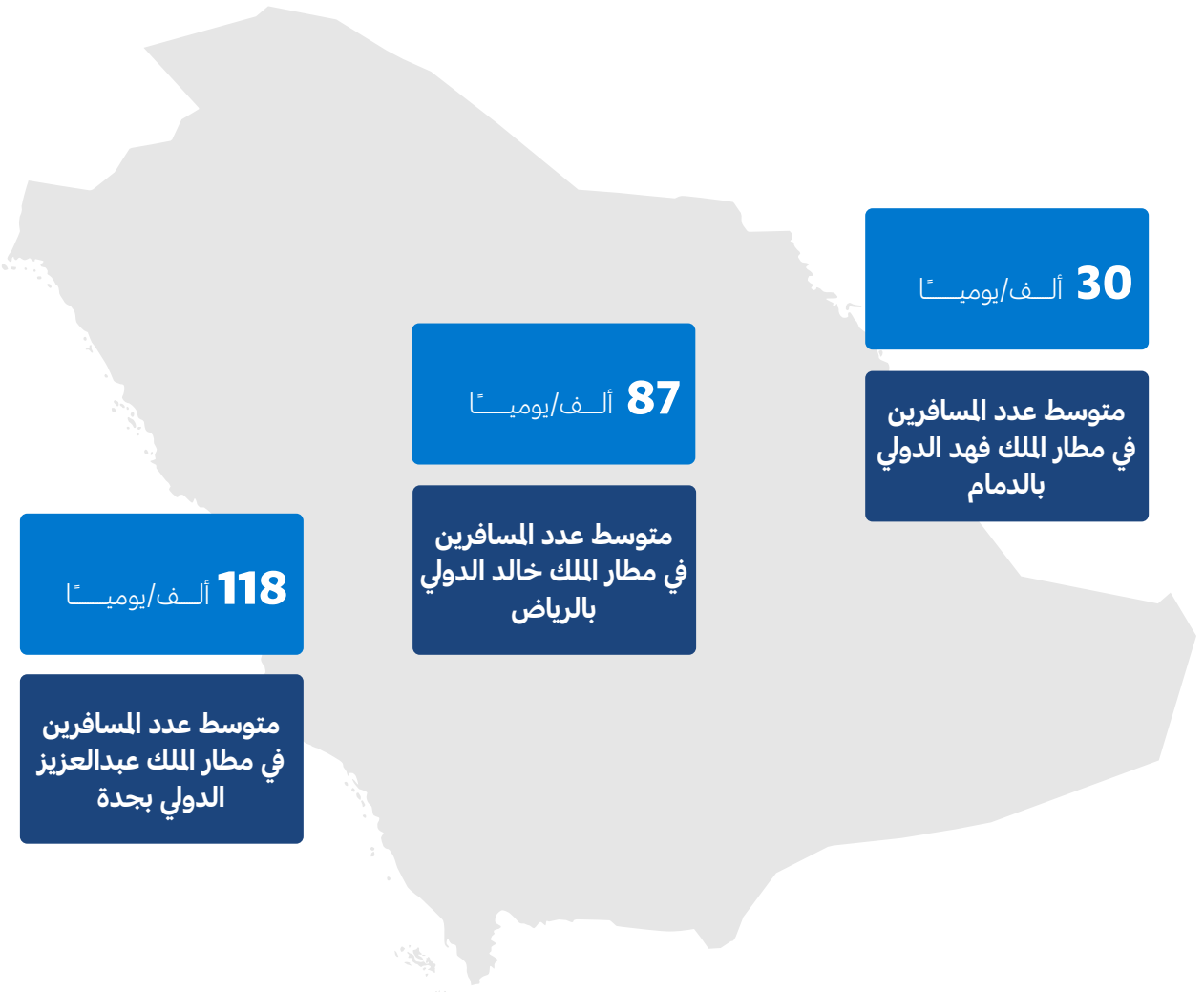
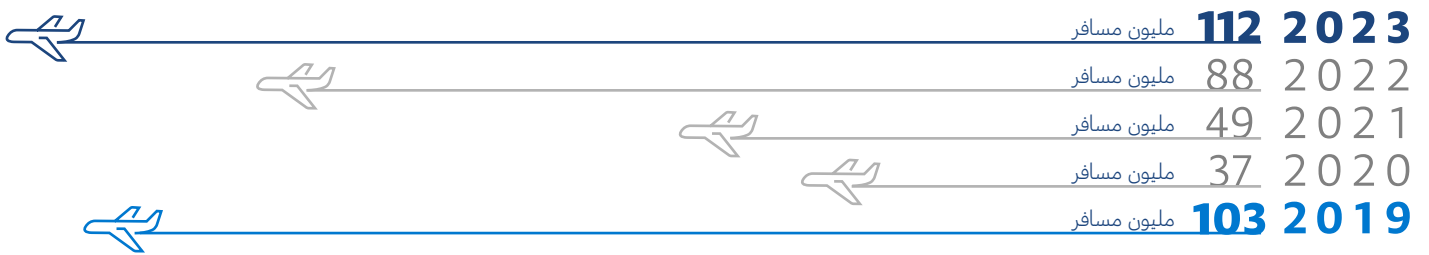
تسير خطة التعافي من آثار جائحة كورونا على قدم وساق، فقد شهدنا زيادة في عدد المسافرين بنسبة 9% مقارنة بعام 2019، ووصل عدد المسافرين حوالي



نمو بنسبة 16% من يناير إلى ديسمبر 2023

أكبر 4 مطارات بالمملكة 92% سنويًا²؛ إذ تصل معدلات استغلال الطاقة الاستيعابية في مطاري الملك عبدالعزيز الدولي بجدة والأمير محمد بن عبدالعزيز الدولي بالمدينة المنورة إلى ما يقرب من كامل طاقتهما وبالمثل، يتجاوز حجم الطلب مقدار الطاقة الاستيعابية في جميع مطارات المملكة الأخرى (بمتوسط استخدام: 128%).

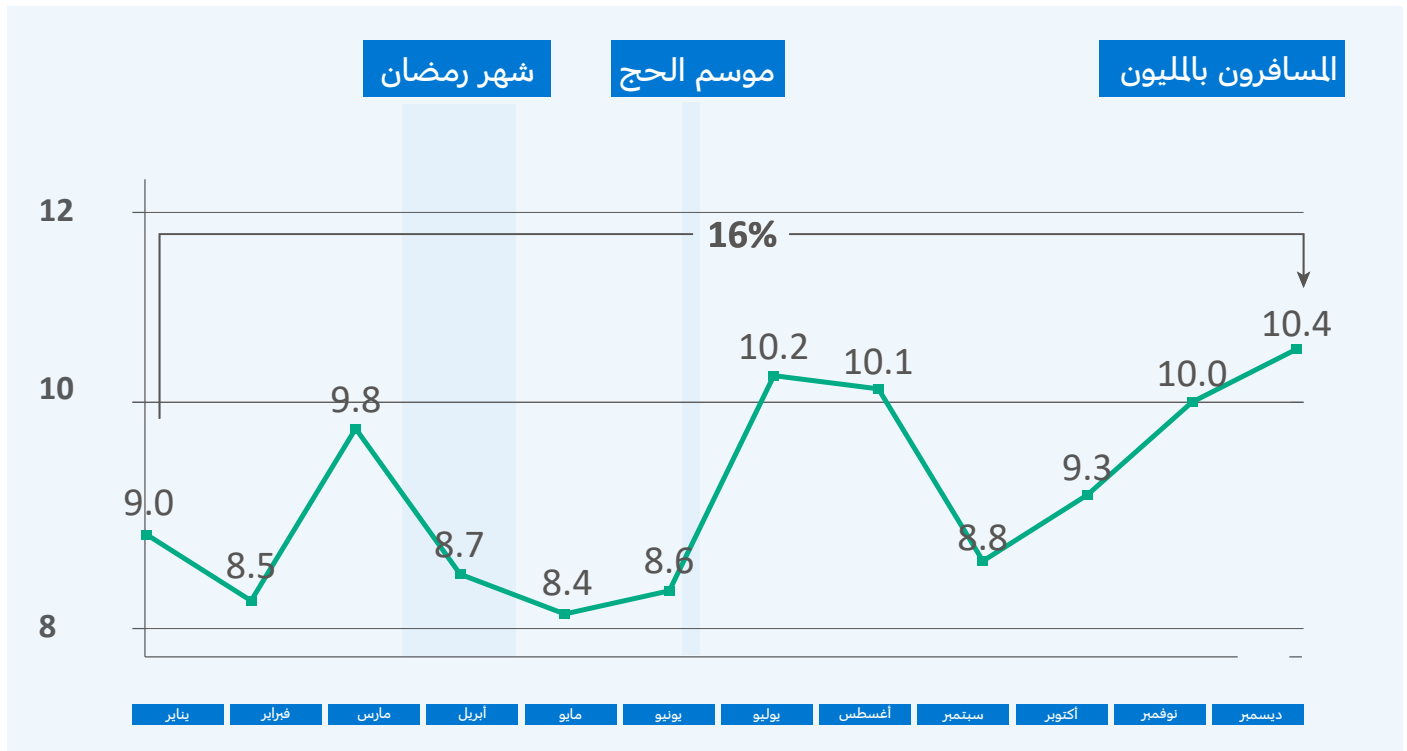
بالنسبة للرحلات الجوية، يكون تدفق المسافرين على حسب المواسم، ليصل إلى ذروته في شهر يوليو وأغسطس وديسمبر، حيث تخطى عدد المسافرين شهرياً في تلك الشهور عدد المسافرين في موسم الركود بنسبة قدرها 20% (على سبيل المثال مقارنة شهر مايو بشهر ديسمبر)، ويبلغ متوسط استغلال الطاقة الاستيعابية في

إجمالي المسافرين¹

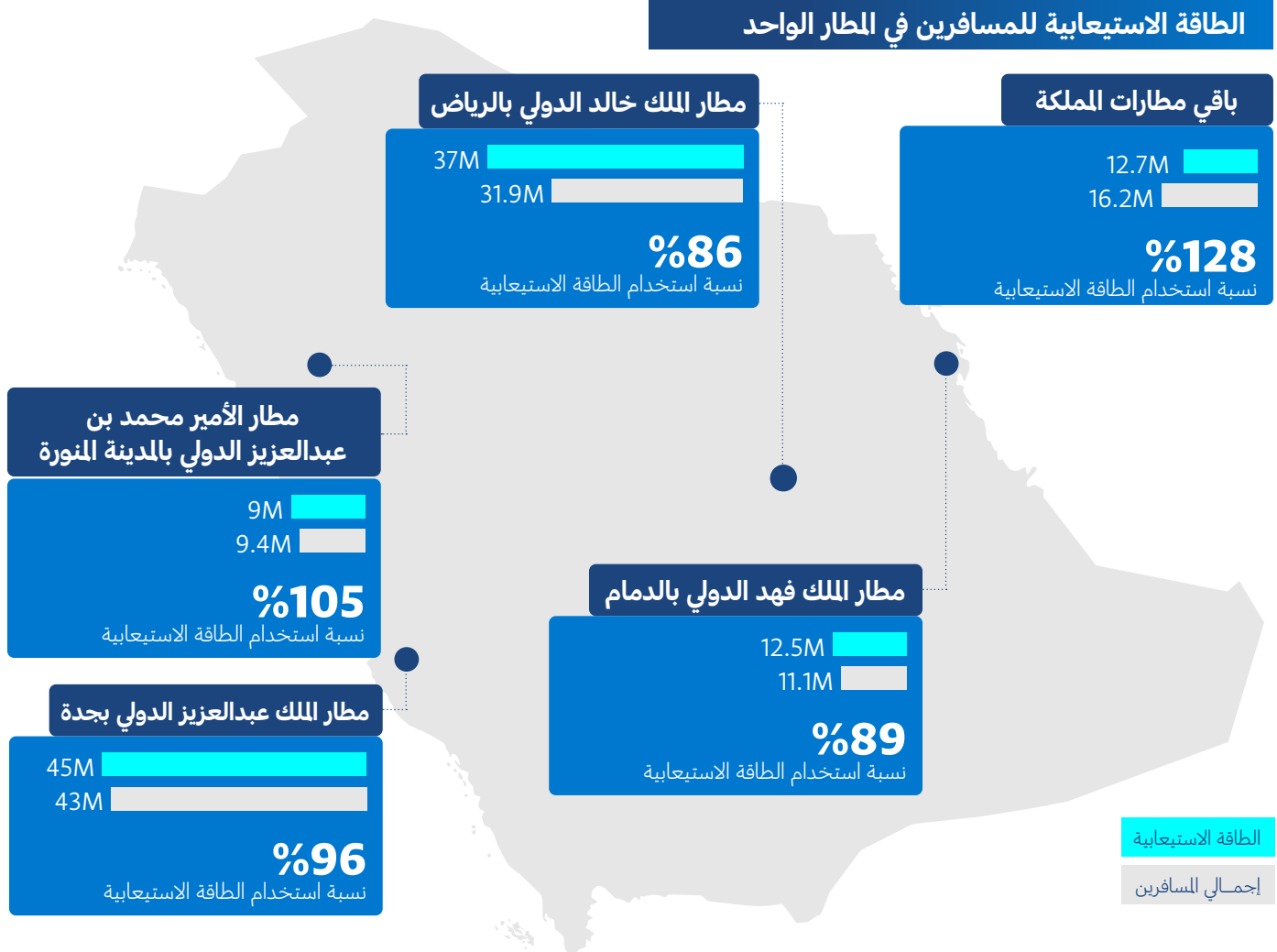
1. مرادف جميع فئات الرحلات الجوية، بما في ذلك الطيران العام.

2. إجمالي عدد المسافرين / إجمالي السعة القصوى.

توزيع المسافرين من يناير إلى ديسمبر 2023



الطاقة الاستيعابية للمسافرين في المطار الواحد





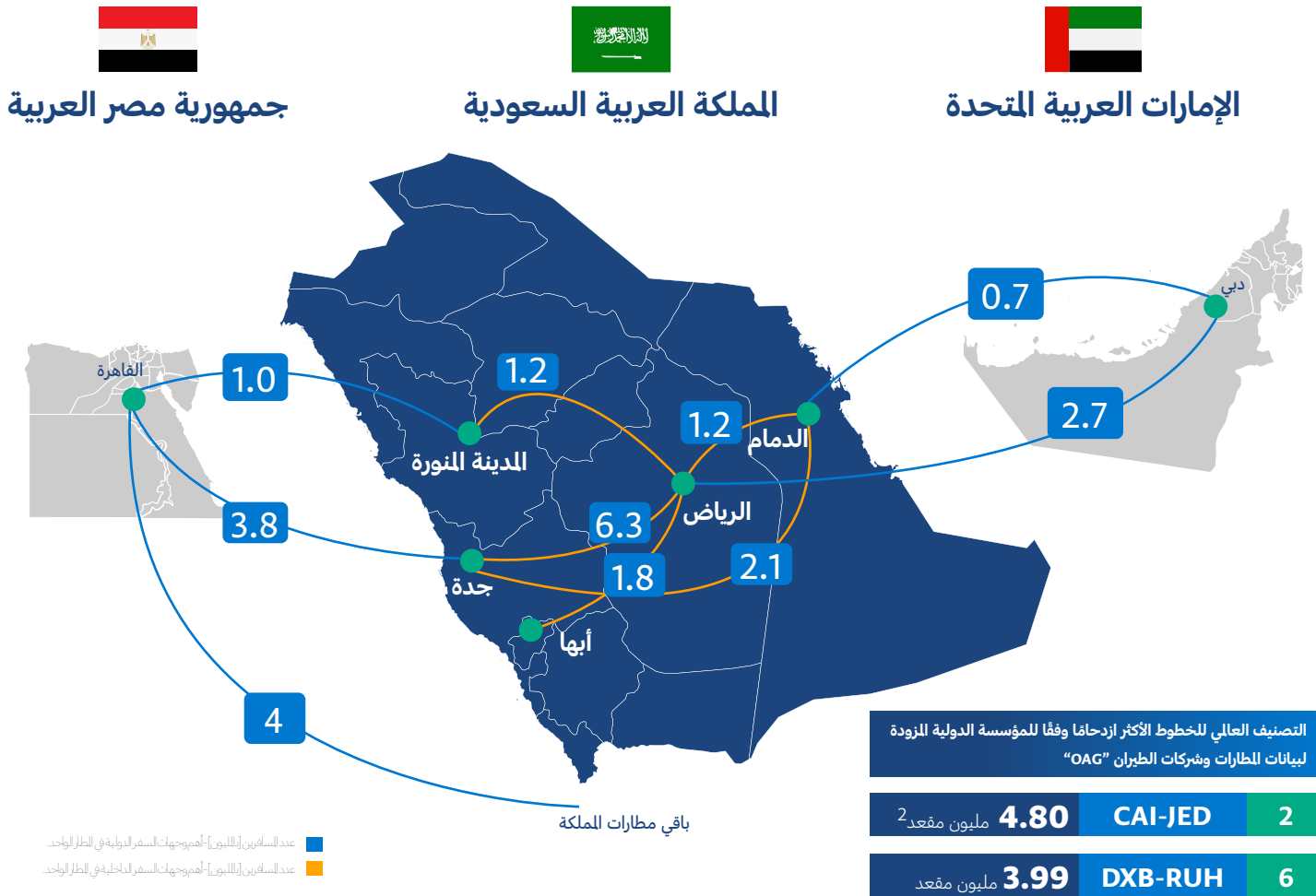
وجهات السفر

4

أكثر من 140 وجهة من وإلى المملكة بمعدل رحلة واحدة على الأقل أسبوعياً¹

في عام 2023، كان اثنين من المسارات الجوية السعودية (القاهرة - جدة) و (دبي - الرياض) من بين أكثر عشر مسارات دولية ازدحاماً من حيث عدد المقاعد².

أهم المسارات وفقاً لعدد المسافرين في المطار الواحد³



في عام 2023، غادرت 197 ألف رحلة دولية إجمالاً من المملكة (بنسبة 48% من إجمالي عدد رحلات المغادرة)، بنحو 29.7 مليون مسافر (54% من إجمالي عدد المغادرين). تربط أربعة مسارات من أعلى خمسة مسارات جوية (وفقاً لعدد المسافرين) بين جدة والرياض بالإمارات ومصر، إذ تشمل تلك المسارات الدولية الأربعة أكثر من مليوني مسافرٍ في كل مسار.

تشهد المنطقة نشاطاً ملحوظاً في الحركة الجوية بموسم الحج (الفترة من 21 مايو إلى 25 يونيو)، حيث وصل 1.6³ مليون مسافر بغرض الحج للمملكة وبنسبة 47% من إجمالي عدد المسافرين في هذه الفترة الزمنية. ويتركز معظم القادمون لأداء الحج والعمرة، في مطاري الأمير محمد بن عبدالعزيز الدولي بالمدينة المنورة والملك عبدالعزيز الدولي بجدة؛ حيث يسافر أكثر من 22% من المسافرين للمدينة المنورة من أجل أداء هذه المناسك.

¹ تشمل كل الدول سواء كانت تمثل نقطة للعبارة أو وجهة السفر بمعدل 52 رحلة على الأقل سنوياً، ويبلغ إجمالي الوجهات 148 وجهة.

² المصدر: <https://www.oag.com/busiest-routes-world-2023>.

³ المصدر: الهيئة العامة للإحصاء.

⁴ استثناء المطار العلم ورحلات الشحن، وأما عن الرحلات الداخلية، يتم مراعاة رحلات العبارة فقط لتجنب تكرار الاحتمال.

