



الهيئة العامة للطيران المدني
General Authority of Civil Aviation

٢٠٢٢

الكتاب الإحصائي السنوي

من ٧ صفر ١٤٣٣ هـ إلى ١٨ صفر ١٤٣٤ هـ



Tabuk

21447

DAMMAM

JEDDAH

125

PER YEAR

ABHA

251478841254788633 78426413

KINGDOM OF SAUDI

www.gaca.gov.sa



الصفحة	الموضوع
2	نبذة عامة <ul style="list-style-type: none">• نشأة الهيئة• الرؤية• الرسالة• الأهداف
3	معالم و إحصاءات
4	رموز مطارات المملكة العربية السعودية
5	الحركة الجوية بمطارات المملكة
8-6	الحركة الجوية بمطارات المملكة الدولية <ul style="list-style-type: none">• الحركة الجوية للرحلات بمطارات المملكة الدولية• الحركة الجوية للركاب بمطارات المملكة الدولية• الحركة الجوية للشحن بمطارات المملكة الدولية
11-9	الحركة الجوية في مطارات المملكة الداخلية <ul style="list-style-type: none">• إجمالي الحركة الجوية بمطارات المملكة الداخلية• الحركة الجوية الداخلية بمطارات المملكة الداخلية• الحركة الجوية الدولية والخاصة بمطارات المملكة الداخلية
12	الحصص السوقية للركاب في مطارات المملكة
13	معلومات عامة <ul style="list-style-type: none">• أفضل 10 مطارات في الشرق الأوسط و جمهورية مصر العربية .

نشأة الهيئة:

تعود بداية الطيران المدني في المملكة إلى عام 1364 هـ عندما حصلت المملكة على أول طائرة مدنية وقد كان ذلك في عهد الملك عبدالعزيز طيب الله ثراه وصدر أول نظام للطيران المدني في المملكة عام 1372 هـ وكانت إدارة الطيران المدني عند انفصالها عن سلاح الطيران الملكي السعودي تضم الخطوط الجوية العربية السعودية والأرصاد الجوية إلى أن تم فصل الخطوط السعودية عن الطيران المدني في عام 1379 هـ، وفي عام 1386 هـ تم فصل الأرصاد الجوية عن مصلحة الطيران المدني وأصبحت ميزانيتها مستقلة، وفي عام 1397 هـ تم تعديل مسمى مصلحة الطيران المدني إلى رئاسة الطيران المدني. وفي عام 1425 هـ صدر قرار مجلس الوزراء الذي قضى بتحويل رئاسة الطيران المدني إلى هيئة عامة وليصبح مسماها الجديد "الهيئة العامة للطيران المدني"، وفي عام 1432 هـ تم فصلها عن وزارة الدفاع وإعادة رسم هيكلتها الأساسية لتمتع الهيئة العامة للطيران المدني بالشخصية الاعتبارية العامة والاستقلال المالي والإداري وترتبط تنظيمياً برئيس مجلس الوزراء، «مما يمنحها استقلالية كبيرة ودافعية للتحرك بانسيابية وتناغم لتطوير صناعة النقل الجوي.»

الرؤية:

الاستمرار في تطوير الأجواء الآمنة وفق أدق معايير السلامة، وتميز مطاراتنا في خدمة عملائنا.

الرسالة:

تطوير النقل الجوي من خلال بناء وإدارة وتوفير وتشغيل التجهيزات الأساسية للمطارات والملاحة الجوية وصيانتها وفق أحدث النظم وأدق المعايير، وتطبيق الأنظمة واللوائح والإجراءات الكفيلة بسلامة وأمن النقل الجوي.



صورة للتصميم الخارجي لمطار الملك عبدالعزيز الدولي

الأهداف:

- تنمية الموارد المالية للهيئة والعمل بأسس تجارية لتحقيق الاستقلال المالي.
- تشجيع فرص الاستثمار بقطاع النقل الجوي.
- توفير أرقى الخدمات لضيوف الرحمن والمسافرين وفق أحدث المعايير العالمية.
- بناء وإدارة وتطوير التجهيزات الأساسية لخدمات قطاع النقل الجوي وفق أحدث النظم.
- وضع وتطوير الإجراءات الكفيلة بسلامة النقل الجوي.
- تطوير مقاييس التشغيل والصيانة لقطاع النقل الجوي وفق المقاييس العالمية.
- تحقيق الاستثمار الأمثل للموارد البشرية والرضا الوظيفي في بيئة عمل متميزة.
- تعزيز التعاون الإقليمي والدولي والمشاركة الفعالة للمملكة في عمليات صنع القرارات في صناعة النقل الجوي.
- حماية البيئة والآثار السلبية الناتجة من أنشطة النقل الجوي.
- تنظيم وتطوير أنشطة النقل الجوي وفق أفضل التطبيقات العالمية
- تهيئة وتحويل وحدات الأعمال الإستراتيجية وأنشطتها إلى كيانات تجارية مستقلة مجدية



صورة لتصميم مطار الملك عبدالعزيز الدولي



مطار الأمير عبدالمحسن بن عبدالعزيز بنبع



مطار الأمير عبدالمجيد بن عبدالعزيز بالعلا

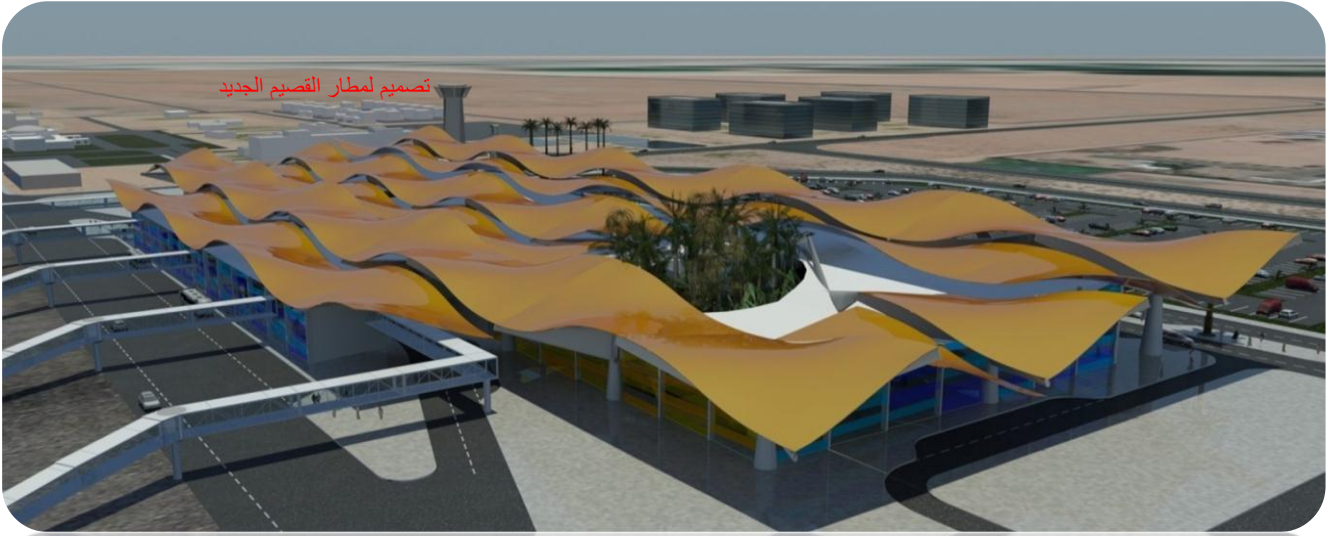
معالم الحركة الجوية في مطارات المملكة في عام 2012م

من أبرز معالم الحركة الجوية في مطارات المملكة في عام 2012م التالي:

- تجاوز عدد الركاب في كافة مطارات المملكة أكثر من 64 مليون راكب بنسبة زيادة قدرها 19% عن عام 2011م.
- بلغ إجمالي عدد الرحلات في كافة مطارات المملكة 555,641 رحلة بنسبة زيادة قدرها 17% عن عام 2011م وذلك يعود إلى:
 - ✓ دخول ناقلات جديدة إلى مطارات المملكة .
 - ✓ الإقبال المتزايد فيما يتعلق بركاب العمرة .
 - ✓ تشغيل عدد من الرحلات الدولية في بعض المطارات الداخلية .
- بلغ حجم حركة الشحن والبريد في كافة مطارات المملكة 846,699 طناً، بنسبة ارتفاع قدرها 32% عن عام 2011م.



منظر من التصميم الداخلي لصالة مطار الملك عبدالعزيز الدولي



الرمز	اسم المطار *
JED	مطار الملك عبدالعزيز الدولي (جدة)
RUH	مطار الملك خالد الدولي (الرياض)
DMM	مطار الملك فهد الدولي (الدمام)
MED	مطار الأمير محمد بن عبدالعزيز الدولي (المدينة المنورة)
AHB	مطار أبها
GIZ	مطار الملك عبد الله بن عبدالعزيز (جازان)
TUU	مطار الأمير سلطان بن عبدالعزيز (تبوك)
ELQ	مطار القصيم
TIF	مطار الطائف
EAM	مطار نجران
YNB	مطار الأمير عبد المحسن بن عبدالعزيز (ينبع)
HAS	مطار حائل
AJF	مطار الجوف
BHH	مطار بيشة
ABT	مطار الباحة
RAE	مطار عرعر
HOF	مطار الأحساء
URY	مطار القريات
SHW	مطار شرورة
AQI	مطار حفر الباطن بالقيصومة
WAE	مطار وادي الدواسر
EJH	مطار الوجه
TUI	مطار طريف
RAH	مطار رفحاء
DWD	مطار الأمير سلمان بن عبدالعزيز (الودامي)
KMC	مطار مدينة الملك خالد العسكرية (حفر الباطن)
RGB	مطار رابغ
ULH	مطار الأمير عبدالمجيد بن عبدالعزيز (العلا)

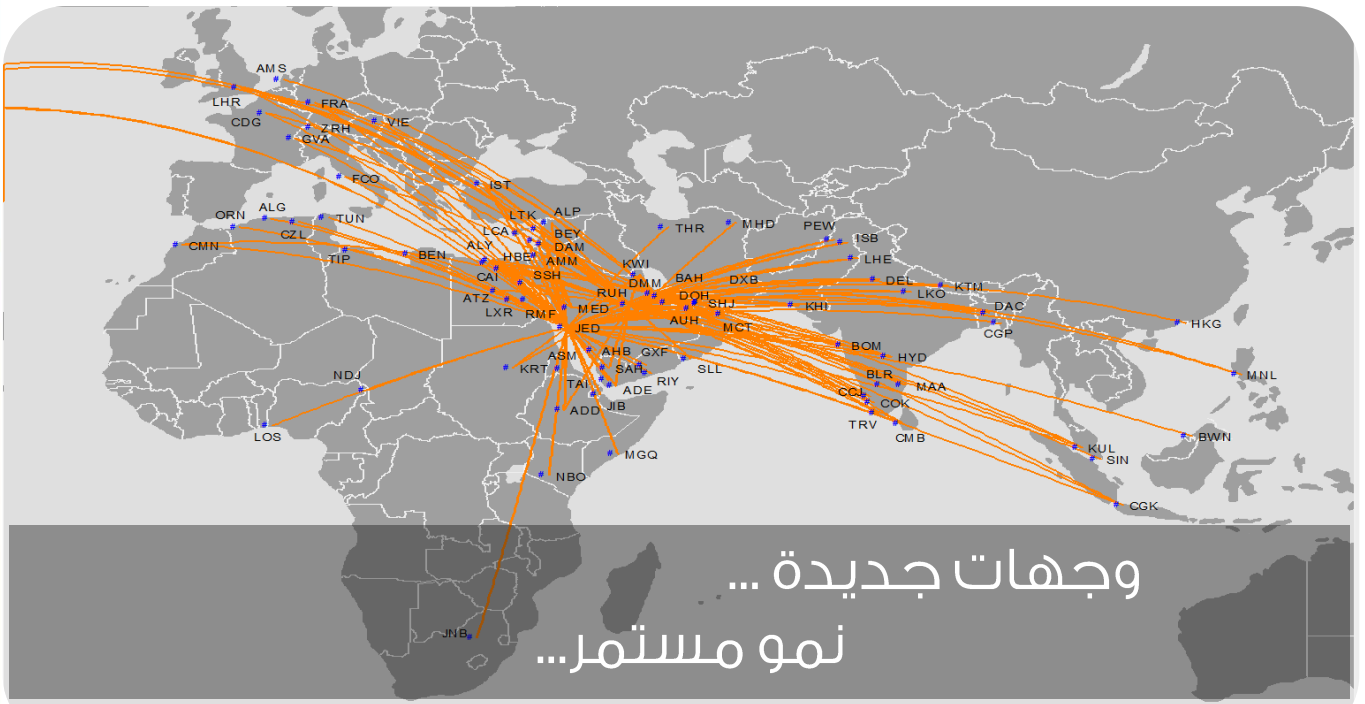
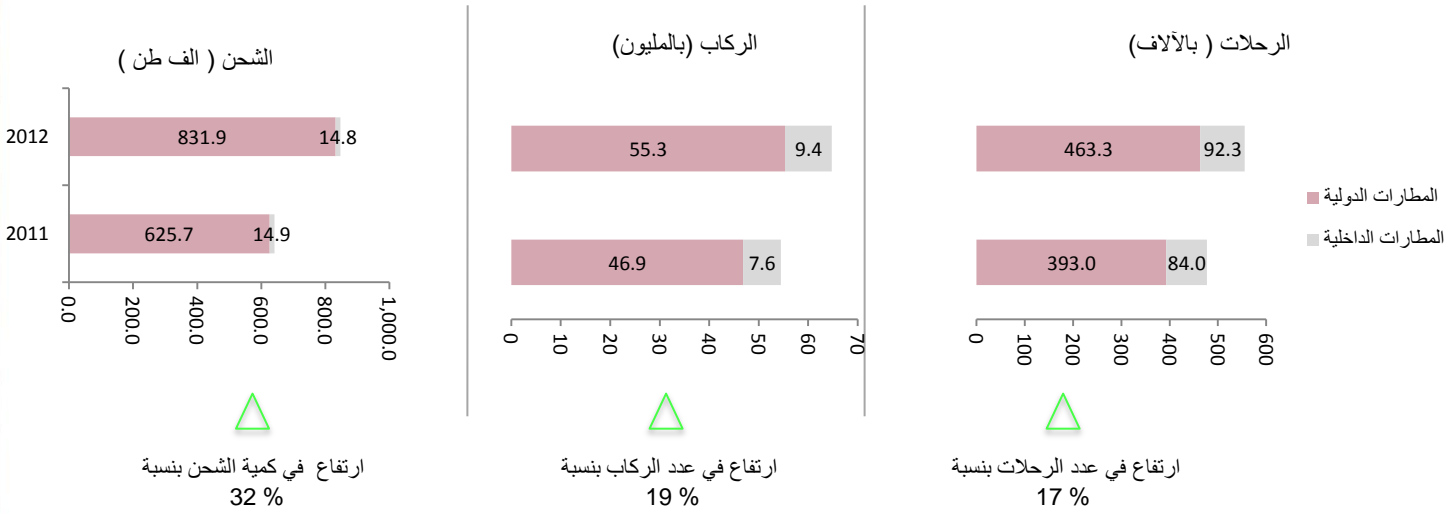
* الترتيب بحسب الكثافة في الحركة الجوية للركاب .



الهيئة العامة للطيران المدني
General Authority of Civil Aviation

الحركة الجوية بمطارات المملكة

شحن و بريد (بالطن)		ركاب (بالآلاف)		رحلات		مطارات المملكة
2012	2011	2012	2011	2012	2011	
831,933	625,720	55,339	46,866	463,344	392,970	المطارات الدولية
14,766	14,904	9,433	7,594	92,297	84,032	المطارات الداخلية
846,699	640,624	64,773	54,460	555,641	477,002	المجموع

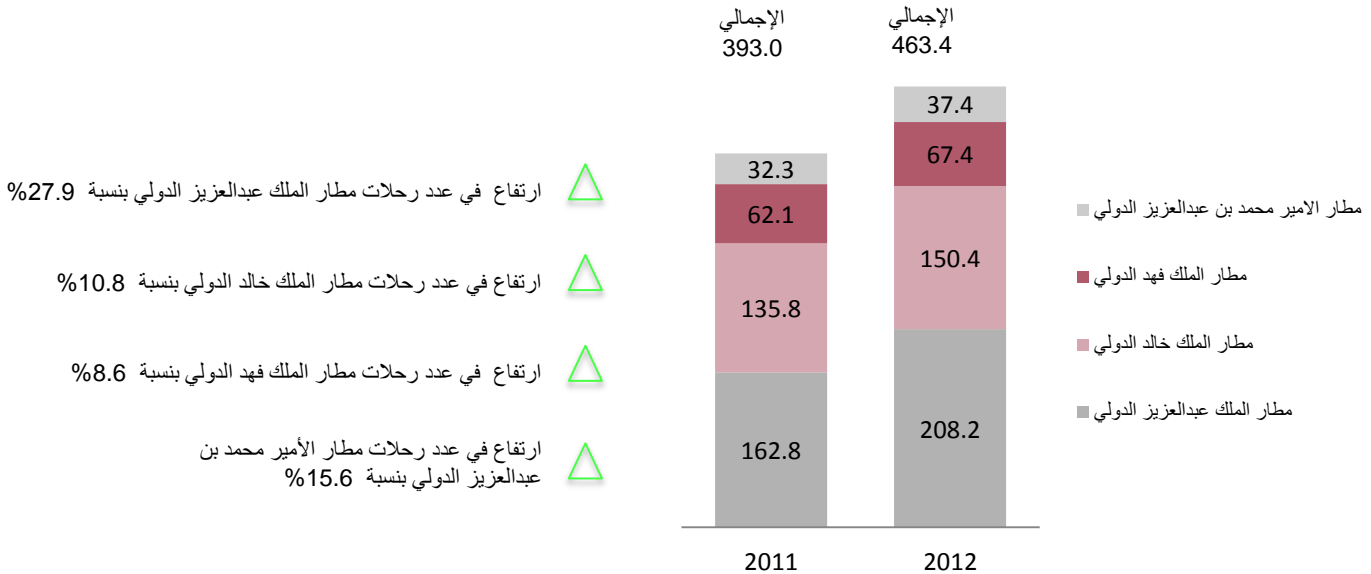


الحركة الجوية للرحلات

الرحلات								المطارات الدولية
المجموع		خاص		داخلي		دولي*		
2012	2011	2012	2011	2012	2011	2012	2011	
208,209	162,838	14,508	14,938	64,536	51,929	129,165	95,971	مطار الملك عبدالعزيز الدولي
150,383	135,757	17,142	19,679	71,167	60,668	62,074	55,410	مطار الملك خالد الدولي
67,390	62,060	11,565	11,124	23,679	21,933	32,146	29,003	مطار الملك فهد الدولي
37,362	32,315	60	684	18,900	17,977	18,402	13,654	مطار الأمير محمد بن عبدالعزيز الدولي
463,344	392,970	43,275	46,425	178,282	152,507	241,787	194,038	المجموع

* تم احتساب رحلات الحج والعمرة العارضة ضمن الرحلات الدولية

الحركة الجوية بالمطارات الدولية
(رحلات بالآلاف)





الحركة الجوية بمطارات المملكة الدولية

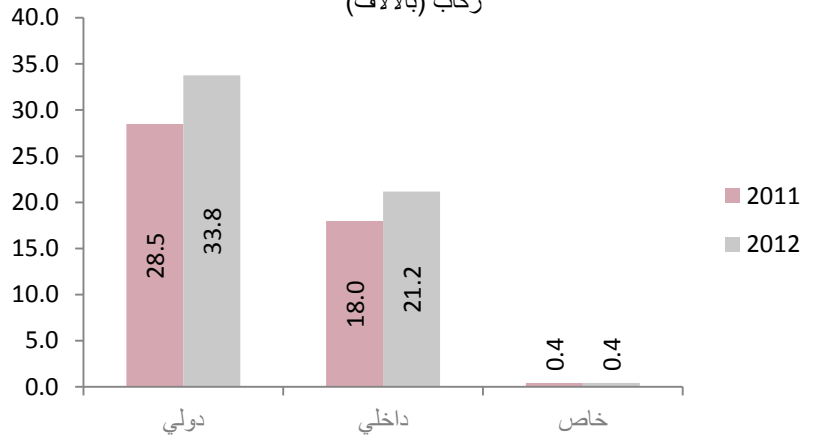
الحركة الجوية للركاب

ركاب (بالآلاف)										المطارات الدولية
المجموع		عابرين **		خاص		داخلي		دولي *		
2012	2011	2012	2011	2012	2011	2012	2011	2012	2011	
27,111	22,898	91	33	79	81	8,142	6,814	18,890	16,003	مطار الملك عبدالعزيز الدولي
17,069	14,889	682	597	60	52	8,721	7,428	8,288	7,408	مطار الملك خالد الدولي
6,422	5,531	266	339	286	265	2,682	2,335	3,454	2,932	مطار الملك فهد الدولي
4,738	3,549	59	107	1	5	1,611	1,414	3,127	2,131	مطار الأمير محمد بن عبدالعزيز الدولي
55,339	46,866	1,098	1,076	426	402	21,155	17,991	33,758	28,474	المجموع

* تم احتساب ركاب رحلات الحج والعمرة العارضة ضمن ركاب الرحلات الدولية.
** لم يتم احتساب العابرين ضمن المجموع.

الحركة الجوية بالمطارات الدولية ركاب (بالآلاف)

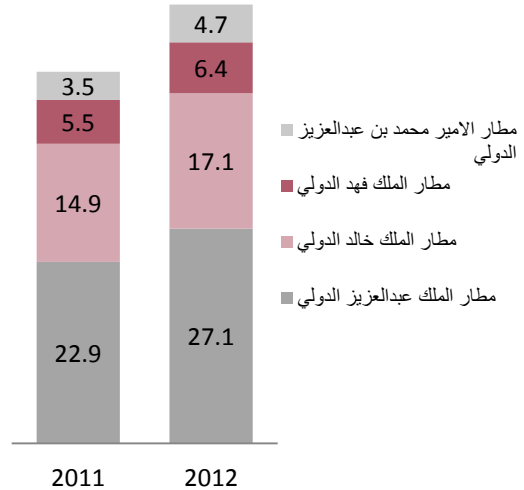
- ارتفاع في عدد الركاب الدوليين بنسبة 18.6% ▲
- ارتفاع في عدد الركاب الداخليين بنسبة 17.6% ▲
- ارتفاع في عدد ركاب الرحلات الخاصة بنسبة 5.9% ▲
- ارتفاع في عدد الركاب العابرين بنسبة 2.1% ▲



الإجمالي
46.9

الإجمالي
55.3

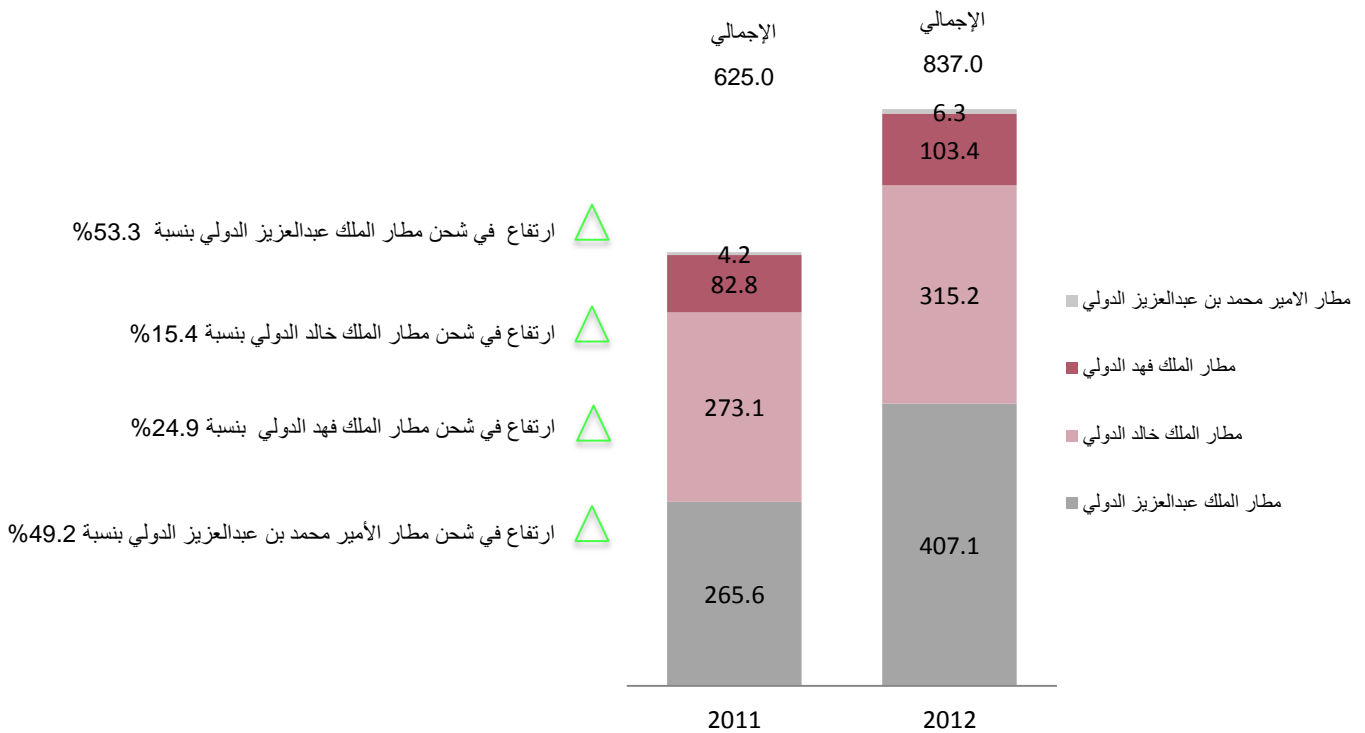
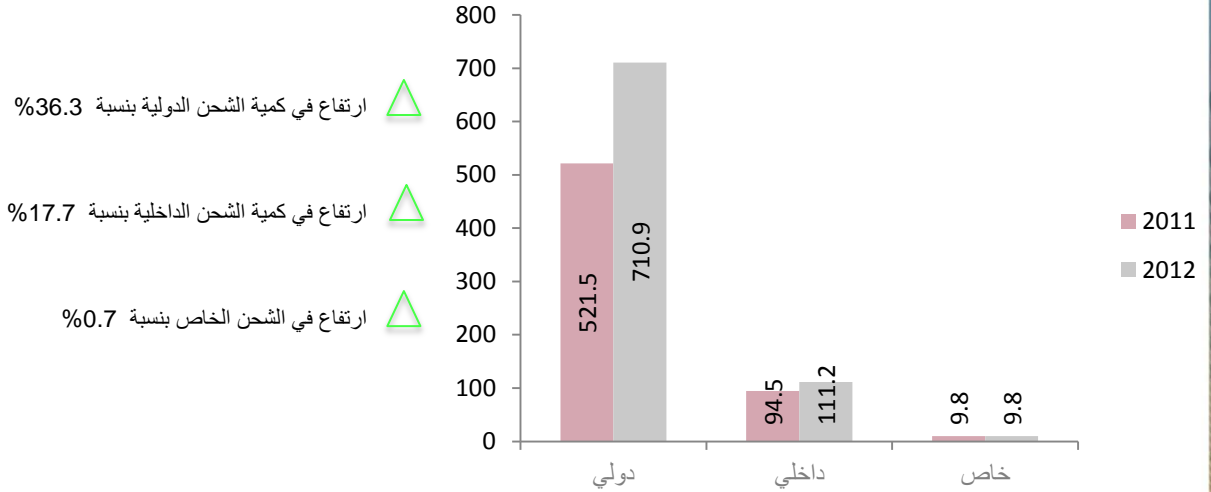
- ارتفاع في عدد ركاب مطار الملك عبدالعزيز الدولي بنسبة 18.4% ▲
- ارتفاع في عدد ركاب مطار الملك خالد الدولي بنسبة 14.6% ▲
- ارتفاع في عدد ركاب مطار الملك فهد الدولي بنسبة 16.1% ▲
- ارتفاع في عدد ركاب مطار الأمير محمد بن عبدالعزيز الدولي بنسبة 33.5% ▲



الحركة الجوية للشحن

شحن (بالأطنان)								المطارات الدولية
المجموع		خاص		داخلي		دولي		
2012	2011	2012	2011	2012	2011	2012	2011	
407,085	265,629	0	0	58,484	39,191	348,601	226,438	مطار الملك عبدالعزيز الدولي
315,176	273,070	9,233	9,184	40,193	42,858	265,751	221,028	مطار الملك خالد الدولي
103,421	82,832	594	576	10,087	10,231	92,739	72,025	مطار الملك فهد الدولي
6,251	4,189	0	0	2,449	2,173	3,801	2,016	مطار الأمير محمد بن عبدالعزيز الدولي
831,933	625,720	9,827	9,760	111,214	94,453	710,892	521,507	المجموع

الحركة الجوية بالمطارات الدولية
شحن (الف طن)



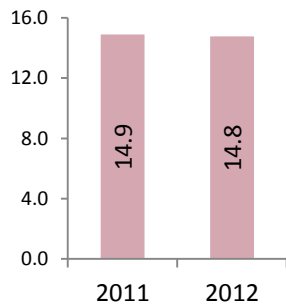


الحركة الجوية في مطارات المملكة الداخلية

إجمالي الحركة الجوية

الحركة الجوية									المطارات الداخلية	
الشحن والبريد بالطن			ركاب بالآلاف			رحلات				
التغير	2012	2011	التغير	2012	2011	التغير	2012	2011		
15.5%	4,239.8	3,671.4	17.4%	2,124	1,809	14.8%	18,204	15,860	ابها	1
4.5%	2,156.1	2,062.9	23.1%	981	797	0.5%	8,104	8,061	مطار الأمير سلطان بن عبدالعزيز (تبوك)	2
-0.9%	494.0	498.4	28.9%	684	530	9.5%	5,905	5,393	الطائف	3
-7.5%	1,055.1	1,140.5	29.7%	772	595	24.0%	7,374	5,948	مطار الأمير نايف بن عبدالعزيز (القصيم)	4
-7.9%	1,175.0	1,276.4	46.5%	488	333	10.0%	4,358	3,962	حائل	5
-20.0%	2,605.8	3,258.9	26.4%	1,164	920	7.4%	8,729	8,128	مطار الملك عبدالله بن عبدالعزيز (جازان)	6
29.3%	113.2	87.5	22.7%	329	268	17.6%	2,990	2,543	الباحة	7
-33.9%	8.3	12.6	40.2%	96	69	46.8%	1,629	1,110	وادي النواصر	8
36.1%	74.3	54.6	6.9%	102	95	-16.8%	1,544	1,856	شرورة	9
-37.0%	20.4	32.4	1.4%	51	51	-24.0%	946	1,244	طريف	10
55.5%	120.3	77.4	22.9%	338	275	11.6%	3,332	2,987	بيشة	11
-11.6%	389.2	440.4	6.4%	193	181	-10.7%	2,009	2,249	عرعر	12
-6.7%	17.4	18.7	-10.1%	47	52	-15.7%	852	1,011	الوجه	13
26.1%	35.1	27.8	16.9%	44	37	-26.9%	737	1,008	رفحاء	14
-8.6%	605.5	662.5	14.1%	549	481	0.4%	5,678	5,656	نجران	15
16.0%	100.2	86.4	49.1%	112	75	45.2%	1,874	1,291	القيصومة	16
0.6%	626.5	623.0	5.7%	327	309	3.4%	3,839	3,711	الجوف	17
30.7%	241.7	185.0	14.7%	203	177	-3.1%	4,966	5,126	الاحساء	18
-6.0%	319.8	340.2	13.5%	166	146	2.5%	1,681	1,640	القريات	19
4.1%	357.4	343.4	68.8%	636	377	42.0%	6,869	4,837	مطار الأمير عبدالمحسن بن عبدالعزيز (ينبع)	20
-	0.0	0.0	-	0	0	-100.0%	0	4	مطار مدينة الملك خالد العسكرية (حفر الباطن)	21
-	5.4	0.0	6914.5%	9	0	-	216	0	العلا	22
70.2%	4.6	2.7	31.0%	19	15	10.8%	431	389	مطار الأمير سلمان بن عبدالعزيز (الدوادمي)	23
63.0%	0.8	0.5	-7.1%	0	0	66.7%	30	18	راغب	24
-0.9%	14,766.0	14,903.7	24.2%	9,433	7,594	9.8%	92,297	84,032	المجموع	

شحن و بريد (الف طن)



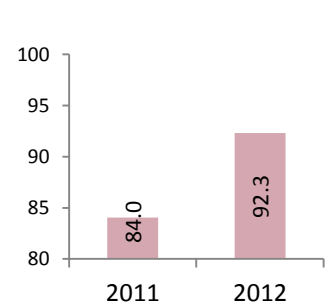
انخفاض في كمية الشحن بنسبة 0.9%

ركاب (بالمليون)



ارتفاع في عدد الركاب بنسبة 24.2%

رحلات (بالآلاف)



ارتفاع في عدد الرحلات بنسبة 9.8%

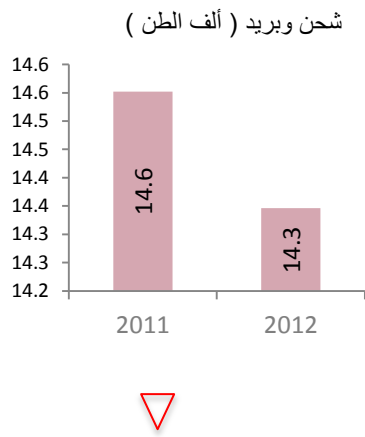
الحركة الجوية في مطارات المملكة الداخلية



المهنة العامة للطيران المدني
General Authority of Civil Aviation

الحركة الجوية الداخلية

الحركة الجوية الداخلية									المطارات الداخلية	
الشحن والبريد بالطن			ركاب			رحلات				
التغير	2012	2011	التغير	2012	2011	التغير	2012	2011		
15.9%	4,210.3	3,632.9	15.3%	1,950,503	1,692,049	13.0%	16,285	14,412	ابها	1
4.5%	2,155.9	2,062.6	19.7%	905,723	756,896	-2.0%	7,397	7,548	تبوك	2
-0.9%	493.7	498.4	1.9%	439,906	431,683	-18.2%	3,724	4,554	الطائف	3
-7.5%	1,055.0	1,140.3	19.5%	473,746	396,513	18.5%	4,901	4,137	مطار الأمير نايف بن عبدالعزيز (القصيم)	4
-7.9%	1,175.0	1,276.4	40.5%	467,554	332,835	5.1%	4,146	3,946	حائل	5
-20.1%	2,604.3	3,258.9	26.6%	1,161,737	917,899	6.8%	8,621	8,069	مطار الملك عبدالله بن عبدالعزيز (جازان)	6
29.3%	113.2	87.5	22.8%	329,430	268,334	17.4%	2,982	2,539	الباحة	7
-34.0%	8.3	12.6	40.3%	96,204	68,556	46.5%	1,623	1,108	وادي الواسر	8
36.1%	74.3	54.6	6.7%	100,758	94,416	-19.1%	1,460	1,804	شرورة	9
-61.7%	12.0	31.4	-13.7%	39,751	46,084	-32.7%	732	1,088	طريف	10
55.5%	120.3	77.4	23.0%	337,879	274,754	11.4%	3,324	2,983	بيشة	11
-11.7%	388.1	439.8	6.9%	192,807	180,328	-8.4%	2,001	2,185	عرعر	12
-16.3%	15.5	18.5	-31.2%	35,269	51,268	-34.8%	642	985	الوجه	13
26.1%	35.1	27.8	16.7%	43,344	37,145	-28.1%	723	1,006	رفحاء	14
-8.7%	605.1	662.5	14.0%	548,816	481,404	0.1%	5,648	5,640	نجران	15
15.8%	100.1	86.4	50.2%	111,861	74,480	46.7%	1,864	1,271	القيصومة	16
0.0%	622.2	622.1	3.1%	312,272	302,899	2.0%	3,543	3,472	الجوف	17
-65.3%	2.5	7.1	7.0%	27,096	25,333	-1.7%	234	238	الاحساء	18
-6.0%	319.8	340.2	13.4%	165,823	146,207	1.8%	1,667	1,638	القريات	19
6.4%	225.4	211.8	13.7%	238,058	209,316	3.5%	3,028	2,927	مطار الأمير عبدالمحسن بن عبدالعزيز (ينبع)	20
0.0%	0.0	0.0	0.0%	0	0	-100.0%	0	4	مطار مدينة الملك خالد العسكرية (حفر الباطن)	21
-	5.4	0.0	-	8,682	0	-	214	0	العلا	22
69.4%	4.6	2.7	31.1%	19,293	14,711	11.4%	431	387	مطار الأمير سلمان بن عبدالعزيز (الدوادمي)	23
-1.4%	14,346.1	14,551.8	17.7%	8,006,512	6,803,110	4.5%	75,190	71,941	المجموع	



انخفاض في كمية الشحن بنسبة
%1.4



ارتفاع في عدد الركاب بنسبة
%17.7



ارتفاع في عدد الرحلات بنسبة
%4.5

الحركة الجوية الدولية

الحركة الجوية الداخلية (الطيران الدولي)									المطارات الداخلية	
الشحن والبريد بالطن			ركاب			رحلات				
التغير	2012	2011	التغير	2012	2011	التغير	2012	2011		
-23.2%	29	38	49.6%	165,362	110,531	32.2%	1,735	1,312	ابها	1
0	0	0	109.4%	71,674	34,227	116.3%	625	289	مطار الأمير سلطان بن عبدالعزيز (تبوك)	2
0	0	0	149.4%	240,694	96,491	167.9%	2,087	779	الطائف	3
0	1	0	0	158	0	100.0%	2	1	مطار الملك عبدالله بن عبدالعزيز (جازان)	4
0	0	0	0	20,045	0	0	186	0	حائل	5
0	1	0	0	69	0	0.0%	2	2	عرعر	6
0	0	0	0	0	0	0	0	0	الوجه	7
0	0	0	0	0	0	0	0	0	طريف	8
0	0	0	0	0	0	0	0	0	الباحة	9
0	0	0	49.8%	293,541	195,907	36.3%	2,387	1,751	مطار الأمير نايف بن عبدالعزيز (القصيم)	10
0	0	0	180.9%	353,329	125,768	132.0%	2,923	1,260	مطار الأمير عبدالمحسن بن عبدالعزيز (بنيع)	11
-16.8%	32	38.4	103.4%	1,144,872	562,924	84.4%	9,947	5,394	المجموع	

الحركة الجوية للطيران الخاص

الحركة الجوية الداخلية (الطيران الخاص)									المطارات الداخلية	
الشحن والبريد بالطن			ركاب			رحلات				
التغير	2012	2011	التغير	2012	2011	التغير	2012	2011		
-100.0%	0.0	0.2	33.6%	8,403	6,290	35.3%	184	136	ابها	1
-62.5%	0.1	0.3	-42.1%	3,296	5,694	-63.4%	82	224	تبوك	2
-	0.2	0.0	49.7%	3,248	2,170	56.7%	94	60	الطائف	3
-100.0%	0.0	0.2	66.9%	4,591	2,750	43.3%	86	60	مطار الأمير نايف بن عبدالعزيز (القصيم)	4
-	0.0	0.0	22.9%	236	192	62.5%	26	16	حائل	5
-	0.3	0.0	-27.6%	1,732	2,392	82.8%	106	58	مطار الملك عبدالله بن عبدالعزيز (جازان)	6
-	0.0	0.0	-77.8%	32	144	100.0%	8	4	الباحة	7
-	0.0	0.0	-86.0%	7	50	200.0%	6	2	وادي الدواسر	8
-	0.0	0.0	29.8%	789	608	61.5%	84	52	شرورة	9
688.2%	8.4	1.1	159.5%	11,481	4,424	37.2%	214	156	طريف	10
-	0.0	0.0	-92.9%	10	141	100.0%	8	4	بيشة	11
-100.0%	0.0	0.7	-89.9%	97	956	-90.3%	6	62	عرعر	12
977.3%	2.0	0.2	1899.8%	11,319	566	707.7%	210	26	الوجه	13
-	0.0	0.0	107.5%	166	80	600.0%	14	2	رفحاء	14
-	0.4	0.0	595.1%	563	81	87.5%	30	16	نجران	15
-	0.1	0.0	-88.1%	70	587	-50.0%	10	20	القيصومة	16
414.3%	4.3	0.8	126.4%	14,521	6,413	23.8%	296	239	الجوف	17
34.5%	239.3	177.9	16.0%	176,266	152,013	-3.2%	4,732	4,888	الاحساء	18
-	0.0	0.0	793.3%	134	15	600.0%	14	2	القريات	19
0.3%	132.0	131.6	7.1%	44,903	41,908	41.2%	918	650	مطار الأمير عبدالمحسن بن عبدالعزيز (بنيع)	20
-	0.0	0.0	-87.1%	16	124	-	2	0	العلا	21
-	0.0	0.0	-100.0%	0	17	-100.0%	0	2	مطار الأمير سلمان بن عبدالعزيز (الدوامي)	22
63.0%	0.8	0.5	-7.1%	65	70	66.7%	30	18	مطار رابغ	23
23.7%	387.9	313.5	23.8%	281,945	227,685	6.9%	7,160	6,697	المجموع	

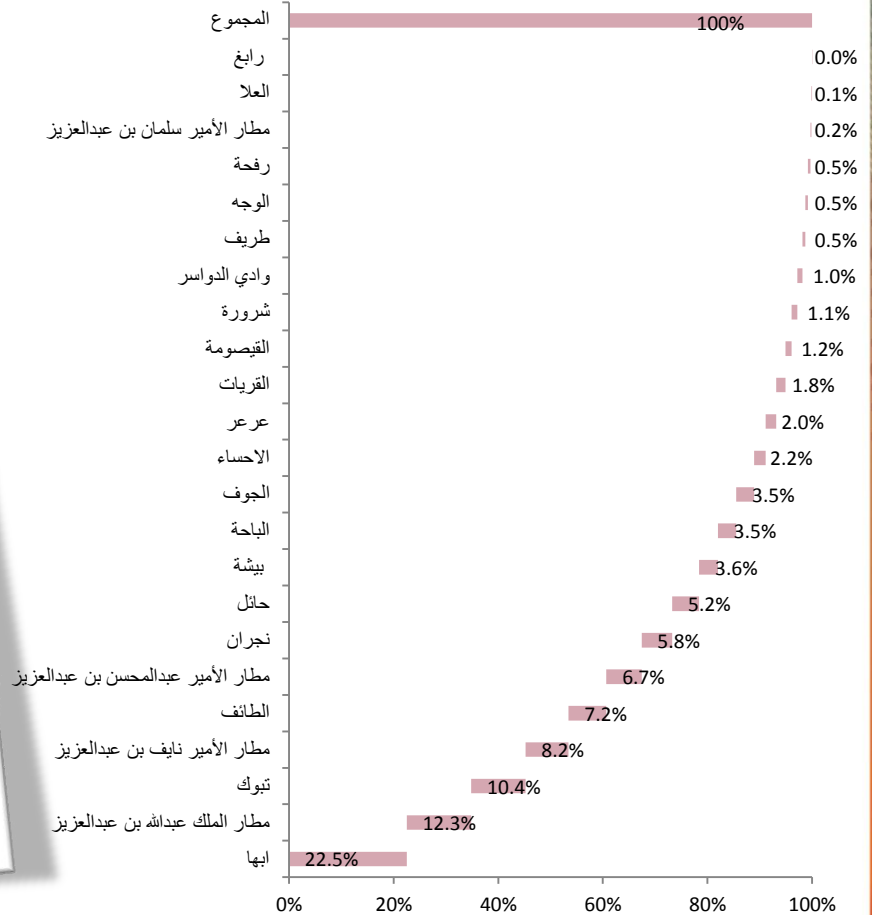
الحصص السوقية للركاب في مطارات المملكة

الحصص السوقية للمطارات الدولية



- ارتفع عدد الركاب في مطار الملك عبدالعزيز الدولي بنسبة 18% وذلك بسبب ارتفاع عدد الركاب الدوليين بنسبة 18%، وارتفاع الركاب الداخليين إلى 20%.
- ارتفع عدد الركاب في مطار الملك خالد الدولي بنسبة 15% وذلك بسبب ارتفاع عدد الركاب الدوليين بنسبة 12% وارتفاع عدد الركاب الداخليين بنسبة 17%.
- ارتفع عدد الركاب في مطار الملك فهد الدولي بنسبة 16% وذلك بسبب ارتفاع عدد الركاب الدوليين بنسبة 18% وارتفاع عدد الركاب الداخليين بنسبة 15%.
- ارتفع عدد الركاب في مطار الأمير محمد بن عبدالعزيز الدولي بنسبة 34% وذلك بسبب ارتفاع عدد الركاب الدوليين بنسبة 47% وارتفاع عدد ركاب الداخليين بنسبة 14%.

الحصص السوقية للمطارات الداخلية



شهدت المطارات الداخلية دخول حركة دولية لستة مطارات كرحلات منتظمة وهي: أبها و الطائف و القصيم و مطار الأمير سلطان بن عبدالعزيز بتبوك و مطار الأمير عبدالمحسن بن العزيز بينبع و مطار حائل وهي تخدم عدة جهات منها مصر و الإمارات و اليمن . حيث ارتفع عدد الركاب بمعدل 24% .



أفضل 10 مطارات في الشرق الأوسط وجمهورية مصر العربية

أفضل 10 مطارات في الشرق الأوسط وجمهورية مصر العربية حسب المسافرين

الترتيب	المطار، الدولة	رمز المطار	المسافرين (بالمليون)	معدل التغير
1	مطار دبي، الامارات العربية المتحدة	DXB	57.68	13.20%
2	مطار الملك عبدالعزيز الدولي، السعودية	JED	27.2	18.60%
3	مطار الدوحة، قطر	DOH	21.29	17.00%
4	مطار الملك خالد الدولي، السعودية	RUH	17.75	14.60%
5	مطار القاهرة، جمهورية مصر العربية	CAI	14.84	14.00%
6	مطار ابوظبي، الامارات العربية المتحدة	AUH	14.7	18.90%
7	مطار طهران، ايران	THR	13.98	5.60%
8	مطار الكويت، الكويت	KWI	8.97	5.00%
9	مطار البحرين، البحرين	BAH	8.48	8.80%
10	مطار مسقط، سلطنة عمان	MCT	7.55	16.50%

أفضل 10 مطارات في الشرق الأوسط وجمهورية مصر العربية حسب الشحن

الترتيب	المطار، الدولة	رمز المطار	الشحن (بالطن)	معدل التغير
1	مطار دبي، الامارات العربية المتحدة	DXB	2 279 624	3.90%
2	مطار الدوحة، قطر	DOH	844 532	4.50%
3	مطار ابوظبي، الامارات العربية المتحدة	AUH	574 012	17.60%
4	مطار الملك عبدالعزيز الدولي، السعودية	JED	407 085	53.30%
5	مطار الملك خالد الدولي، السعودية	RUH	315 176	15.40%
6	مطار الشارقة، الامارات العربية المتحدة	SHJ	314 424	-9.10%
7	مطار القاهرة، جمهورية مصر العربية	CAI	278 877	-0.60%
8	مطار البحرين، البحرين	BAH	262 292	-6.10%
9	مطار الكويت، الكويت	KWI	184 784	-5.60%
10	مطار مسقط، سلطنة عمان	MCT	113 269	14.70%

أفضل 10 مطارات في الشرق الأوسط وجمهورية مصر العربية حسب الرحلات

الترتيب	المطار، الدولة	رمز المطار	الرحلات	معدل التغير
1	مطار دبي، الامارات العربية المتحدة	DXB	344 245	5.50%
2	مطار الملك عبدالعزيز الدولي، السعودية	JED	208 209	27.90%
3	مطار الدوحة، قطر	DOH	190 962	9.50%
4	مطار الملك خالد الدولي، السعودية	RUH	150 383	10.80%
5	مطار القاهرة، جمهورية مصر العربية	CAI	143 300	10.10%
6	مطار ابوظبي، الامارات العربية المتحدة	AUH	121 638	6.00%
7	مطار طهران، ايران	THR	111 120	2.80%
8	مطار البحرين، البحرين	BAH	105 931	2.40%
9	مطار الكويت، الكويت	KWI	85 198	0.10%
10	مطار العين، الامارات العربية المتحدة	AAN	78 562	55.50%