

الهيئة العامة للطيران المدني
General Authority of Civil Aviation

الكتاب الإحصائي السنوي

٢٠١١

من ٢٦ محرم ١٤٣٢ هـ إلى ٦ صفر ١٤٣٣ هـ

www.gaca.gov.sa

الصفحة	الموضوع
2	<p>نبذة عامة</p> <ul style="list-style-type: none"> • نشأة الهيئة • الرؤية • الرسالة • الأهداف
3	معالم و إحصاءات
4	رموز مطارات المملكة العربية السعودية
5	الحركة الجوية بمطارات المملكة
8-6	<p>الحركة الجوية بمطارات المملكة الدولية</p> <ul style="list-style-type: none"> • الحركة الجوية للرحلات بمطارات المملكة الدولية • الحركة الجوية للركاب بمطارات المملكة الدولية • الحركة الجوية للشحن بمطارات المملكة الدولية
11-9	<p>الحركة الجوية في مطارات المملكة الداخلية</p> <ul style="list-style-type: none"> • إجمالي الحركة الجوية بمطارات المملكة الداخلية • الحركة الجوية الداخلية بمطارات المملكة الداخلية • الحركة الجوية الدولية والخاصة بمطارات المملكة الداخلية
12	<p>الحصص السوقية للركاب في مطارات المملكة</p> <ul style="list-style-type: none"> • الحصص السوقية للركاب في مطارات المملكة الدولية • الحصص السوقية للركاب في مطارات المملكة الداخلية
13	<p>الحصص السوقية للناقلات الوطنية</p> <ul style="list-style-type: none"> • الحصص السوقية للناقلات الوطنية والأجنبية • الحصص السوقية للناقلات الوطنية لركاب الرحلات الداخلية و لركاب الرحلات الدولية
15-14	<p>معلومات عامة</p> <ul style="list-style-type: none"> • مواسم الحركة الجوية للركاب بالشهور الميلادية • أساطيل شركات الطيران في الشرق الأوسط

نشأة الهيئة:

تعود بداية الطيران المدني في المملكة إلى عام 1364 هـ عندما حصلت المملكة على أول طائرة مدنية وقد كان ذلك في عهد الملك عبدالعزيز طيب الله ثراه وصدر أول نظام للطيران المدني في المملكة عام 1372 هـ وكانت إدارة الطيران المدني عند انفصالها عن سلاح الطيران الملكي السعودي تضم الخطوط الجوية العربية السعودية والأرصاد الجوية إلى أن تم فصل الخطوط السعودية عن الطيران المدني في عام 1379 هـ، وفي عام 1386 هـ تم فصل الأرصاد الجوية عن مصلحة الطيران المدني وأصبحت ميزانيتها مستقلة، وفي عام 1397 هـ تم تعديل مسمى مصلحة الطيران المدني إلى رئاسة الطيران المدني. وفي عام 1425 هـ صدر قرار مجلس الوزراء الذي قضى بتحويل رئاسة الطيران المدني إلى هيئة عامة وليصبح مسماها الجديد "الهيئة العامة للطيران المدني"، وفي عام 1432 هـ تم فصلها عن وزارة الدفاع وإعادة رسم هيكلتها الأساسية لتنتمتع الهيئة العامة للطيران المدني بالشخصية الاعتبارية العامة والاستقلال المالي والإداري وترتبط تنظيمياً برئيس مجلس الوزراء، «مما يمنحها استقلالية كبيرة ودافعية للتحرك بانسيابية وتناغم لتطوير صناعة النقل الجوي.»

الرؤية:

الاستمرار في تطوير الأجواء الآمنة وفق أدق معايير السلامة، وتميز مطارنا في خدمة عملائنا.

الرسالة:

تطوير النقل الجوي من خلال بناء وإدارة وتوفير وتشغيل التجهيزات الأساسية للمطارات والملاحة الجوية وصيانتها وفق أحدث النظم وأدق المعايير، وتطبيق الأنظمة واللوائح والإجراءات الكفيلة بسلامة وأمن النقل الجوي.



صورة لتصميم الخارجي لمطار الملك عبدالعزيز الدولي

الأهداف:

- تنمية الموارد المالية للهيئة والعمل بأسس تجارية لتحقيق الاستقلال المالي.
- تشجيع فرص الاستثمار بقطاع النقل الجوي.
- توفير أرقى الخدمات لضيوف الرحمن والمسافرين وفق أحدث المعايير العالمية.
- بناء وإدارة وتطوير التجهيزات الأساسية لخدمات قطاع النقل الجوي وفق أحدث النظم.
- وضع وتطوير الإجراءات الكفيلة بسلامة النقل الجوي.
- تطوير مقاييس التشغيل والصيانة لقطاع النقل الجوي وفق المقاييس العالمية.
- تحقيق الاستثمار الأمثل للموارد البشرية والرضا الوظيفي في بيئة عمل متميزة.



صورة لتصميم مطار الملك عبدالعزيز الدولي



مطار الأمير عبدالمحسن بن عبدالعزيز بنبع



مطار الأمير عبدالمجيد بن عبدالعزيز بالعلا

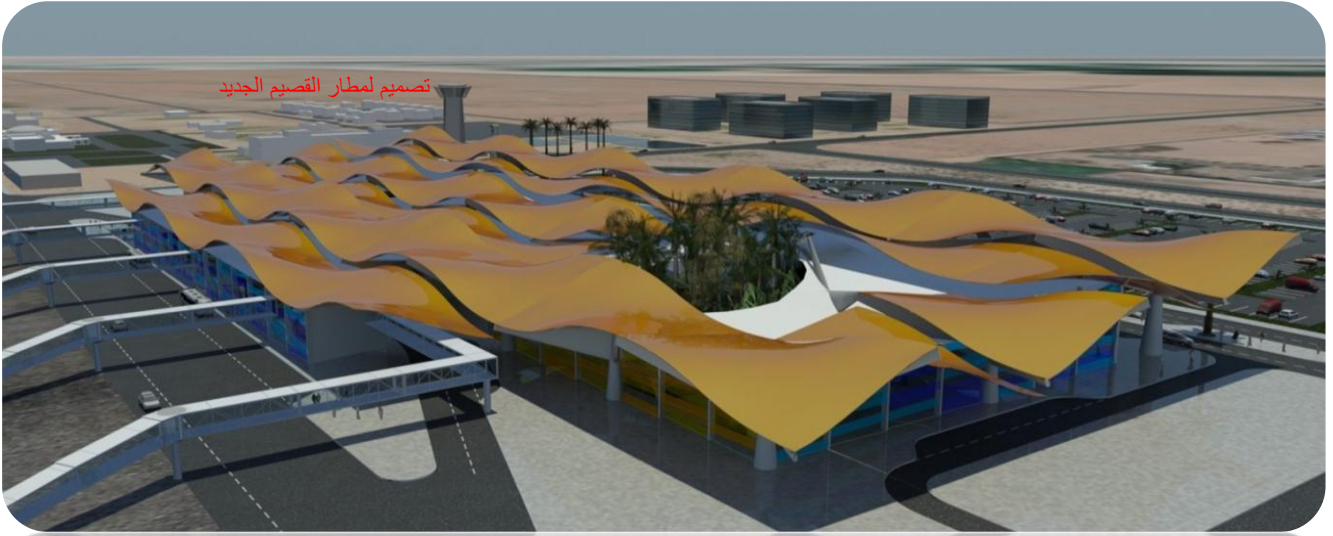
معالم الحركة الجوية في مطارات المملكة في عام 2011م

من أبرز معالم الحركة الجوية في مطارات المملكة في عام 2011م التالي:

- تجاوز عدد الركاب في كافة مطارات المملكة أكثر من 54 مليون راكب بنسبة زيادة قدرها 13.6% عن عام 2010م.
- بلغ إجمالي عدد الرحلات في كافة مطارات المملكة 477,002 رحلة بنسبة زيادة قدرها 6% عن عام 2010م، أما المطارات الدولية وحدها فقد حققت نسبة زيادة قدرها 6% في عدد الرحلات وذلك يعود إلى:
 - ✓ دخول ناقلات جديدة إلى مطارات المملكة .
 - ✓ الإقبال المتزايد فيما يتعلق بركاب العمرة .
- أما المطارات الداخلية فقد زادت بمعدل 19% للركاب و 7% للرحلات و 5% للشحن و البريد مقارنة بعام 2010م وتعود الزيادة لتشغيل رحلات دولية ومنتظمة من بعض المطارات الداخلية .
- بلغ حجم حركة الشحن و البريد في كافة مطارات المملكة 641,896 طناً، بنسبة ارتفاع قدرها 13.1% عن عام 2010م .



منظر من التصميم الداخلي لصالة مطار الملك عبدالعزيز الدولي



تصميم لمطار القصيم الجديد

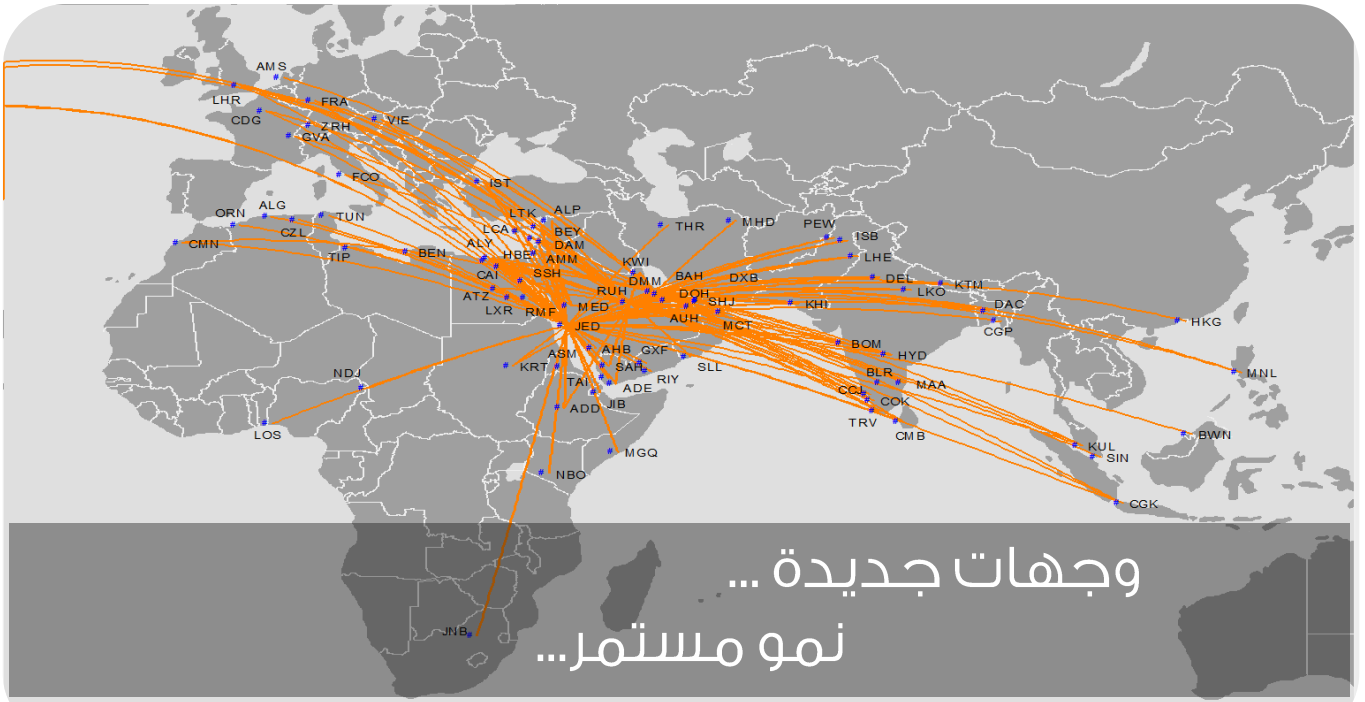
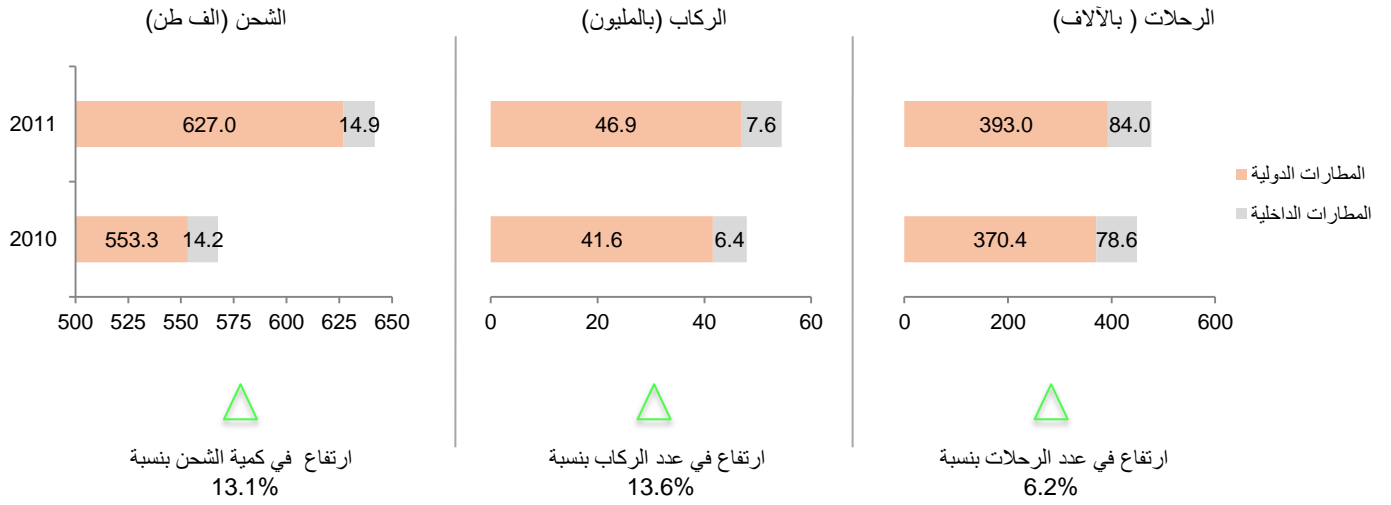
الرمز	اسم المطار *
JED	مطار الملك عبدالعزيز الدولي (جدة)
RUH	مطار الملك خالد الدولي (الرياض)
DMM	مطار الملك فهد الدولي (الدمام)
MED	مطار الأمير محمد بن عبدالعزيز الدولي (المدينة المنورة)
AHB	مطار أبها
GIZ	مطار الملك عبد الله بن عبدالعزيز (جازان)
TUU	مطار الأمير سلطان بن عبدالعزيز (تبوك)
ELQ	مطار القصيم
TIF	مطار الطائف
EAM	مطار نجران
YNB	مطار الأمير عبد المحسن بن عبدالعزيز (ينبع)
HAS	مطار حائل
AJF	مطار الجوف
BHH	مطار بيشة
ABT	مطار الباحة
RAE	مطار عرعر
HOF	مطار الأحساء
URY	مطار القريات
SHW	مطار شرورة
AQI	مطار حفر الباطن بالقيصومة
WAE	مطار وادي الدواسر
EJH	مطار الوجه
TUI	مطار طريف
RAH	مطار رفحاء
DWD	مطار الأمير سلمان بن عبدالعزيز (الدوادمي)
KMC	مطار مدينة الملك خالد العسكرية (حفر الباطن)
RGB	مطار رابغ
ULH	مطار الأمير عبدالمجيد بن عبدالعزيز (العلا)

* الترتيب بحسب الكثافة في الحركة الجوية للركاب .



الحركة الجوية بمطارات المملكة

شحن وبرد (بالاطنان)		ركاب (بالآلاف)		رحلات		مطارات المملكة
2011	2010	2011	2010	2011	2010	
626,992	553,342	46,866	41,567	392,970	370,375	المطارات الدولية
14,904	14,224	7,594	6,386	84,032	78,641	المطارات الداخلية
641,896	567,566	54,460	47,953	477,002	449,016	المجموع

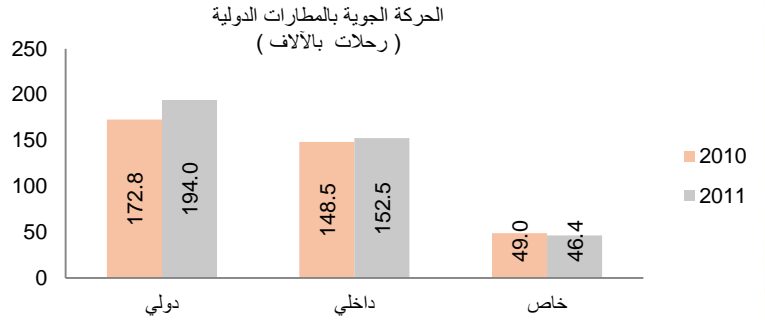


الحركة الجوية للرحلات بمطارات المملكة الدولية

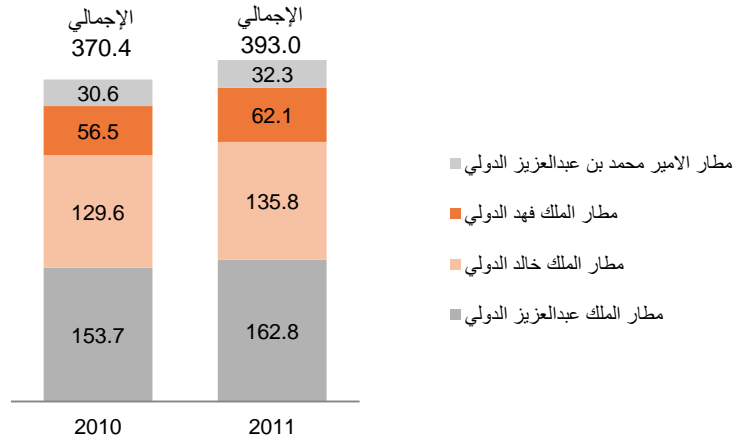
الرحلات								المطارات الدولية
المجموع		خاص		داخلي		دولي*		
2011	2010	2011	2010	2011	2010	2011	2010	
162,838	153,656	14,938	17,273	51,929	49,570	95,971	86,813	مطار الملك عبدالعزيز الدولي
135,757	129,612	19,679	20,040	60,668	59,887	55,410	49,685	مطار الملك خالد الدولي
62,060	56,516	11,124	11,004	21,933	21,175	29,003	24,337	مطار الملك فهد الدولي
32,315	30,591	684	728	17,977	17,892	13,654	11,971	مطار الأمير محمد بن عبدالعزيز الدولي
392,970	370,375	46,425	49,045	152,507	148,524	194,038	172,806	المجموع

* تم احتساب رحلات الحج والعمرة العارضة ضمن الرحلات الدولية

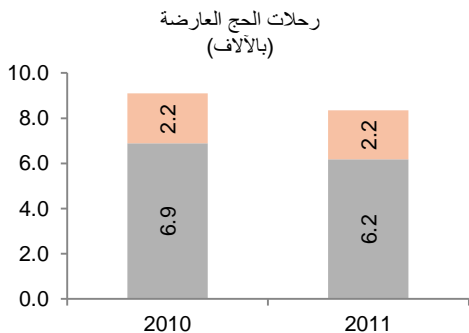
- ارتفاع في عدد الرحلات الدولية بنسبة 12.3%
- ارتفاع في عدد الرحلات الداخلية بنسبة 2.7%
- انخفاض في عدد الرحلات الخاصة بنسبة 5.3%



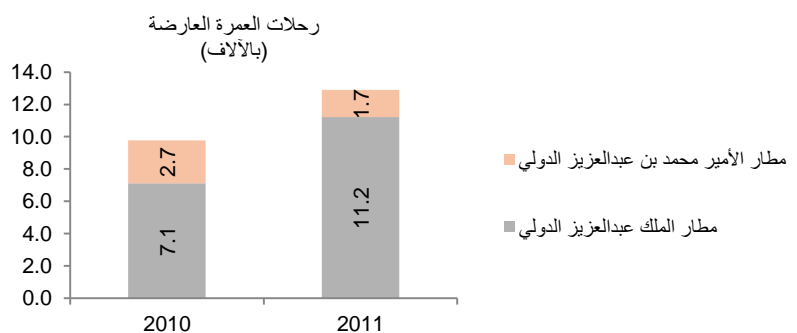
- ارتفاع في عدد رحلات مطار الملك عبدالعزيز الدولي بنسبة 6.0%
- ارتفاع في عدد رحلات مطار الملك خالد الدولي بنسبة 4.7%
- ارتفاع في عدد رحلات مطار الملك فهد الدولي بنسبة 9.8%
- ارتفاع في عدد رحلات مطار الأمير محمد بن عبدالعزيز الدولي بنسبة 5.6%



رحلات الحج العارضة		رحلات العمرة العارضة		المطارات الدولية
2011	2010	2011	2010	
6,177	6,886	11,222	7,114	مطار الملك عبدالعزيز الدولي
2,177	2,215	1,676	2,657	مطار الأمير محمد بن عبدالعزيز الدولي
8,354	9,101	12,898	9,771	المجموع



انخفاض في عدد رحلات الحج العارضة بنسبة 8.2%



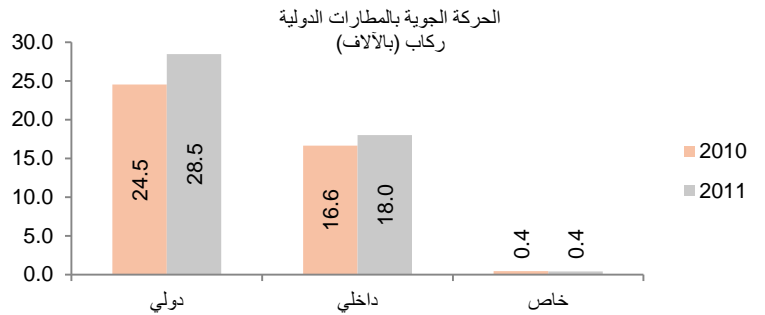
ارتفاع في عدد رحلات العمرة العارضة بنسبة 32.0%

الحركة الجوية للركاب بمطارات المملكة الدولية

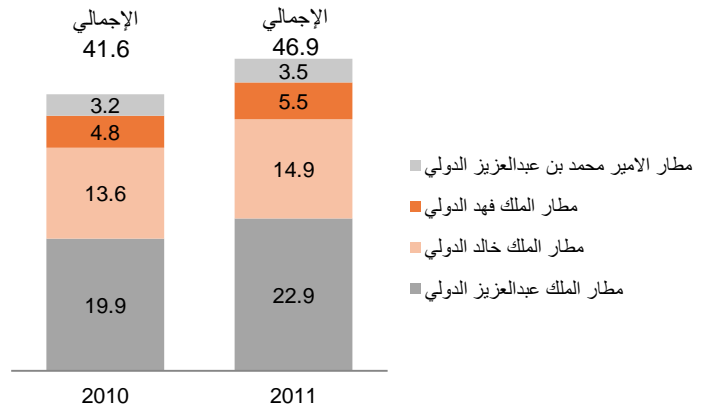
ركاب (بالآلاف)										المطارات الدولية
المجموع		عابرين **		خاص		داخلي		دولي *		
2011	2010	2011	2010	2011	2010	2011	2010	2011	2010	
22,898	19,893	33	32	81	95	6,814	6,231	16,003	13,567	مطار الملك عبدالعزيز الدولي
14,889	13,616	597	511	52	49	7,428	6,875	7,408	6,692	مطار الملك خالد الدولي
5,531	4,835	339	396	265	266	2,335	2,205	2,932	2,364	مطار الملك فهد الدولي
3,549	3,224	107	87	5	6	1,414	1,318	2,131	1,900	مطار الأمير محمد بن عبدالعزيز الدولي
46,866	41,567	1,076	1,027	402	416	17,991	16,629	28,474	24,522	المجموع

* تم احتساب ركاب رحلات الحج والعمرة العارضة ضمن ركاب الرحلات الدولية.
** لم يتم احتساب العابرين ضمن المجموع.

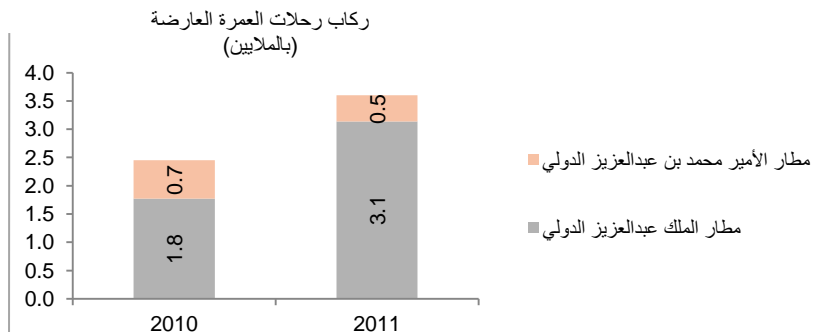
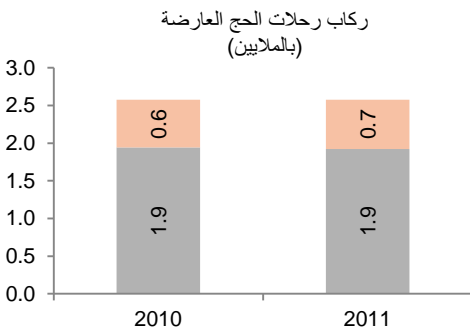
- ارتفاع في عدد الركاب الدوليين بنسبة 16.1%
- ارتفاع في عدد الركاب الداخليين بنسبة 8.2%
- انخفاض في عدد ركاب الرحلات الخاصة بنسبة 3.3%
- ارتفاع في عدد الركاب العابرين بنسبة 4.8%



- ارتفاع في عدد ركاب مطار الملك عبدالعزيز الدولي بنسبة 15.1%
- ارتفاع في عدد ركاب مطار الملك خالد الدولي بنسبة 9.4%
- ارتفاع في عدد ركاب مطار الملك فهد الدولي بنسبة 14.4%
- ارتفاع في عدد ركاب مطار الأمير محمد بن عبدالعزيز الدولي بنسبة 10.1%



ركاب رحلات الحج العارضة (بالآلاف)		ركاب رحلات العمرة العارضة (بالآلاف)		المطارات الدولية
2011	2010	2011	2010	
1,924	1,943	3,139	1,769	مطار الملك عبدالعزيز الدولي
652	635	461	682	مطار الأمير محمد بن عبدالعزيز الدولي
2,577	2,577	3,600	2,452	المجموع



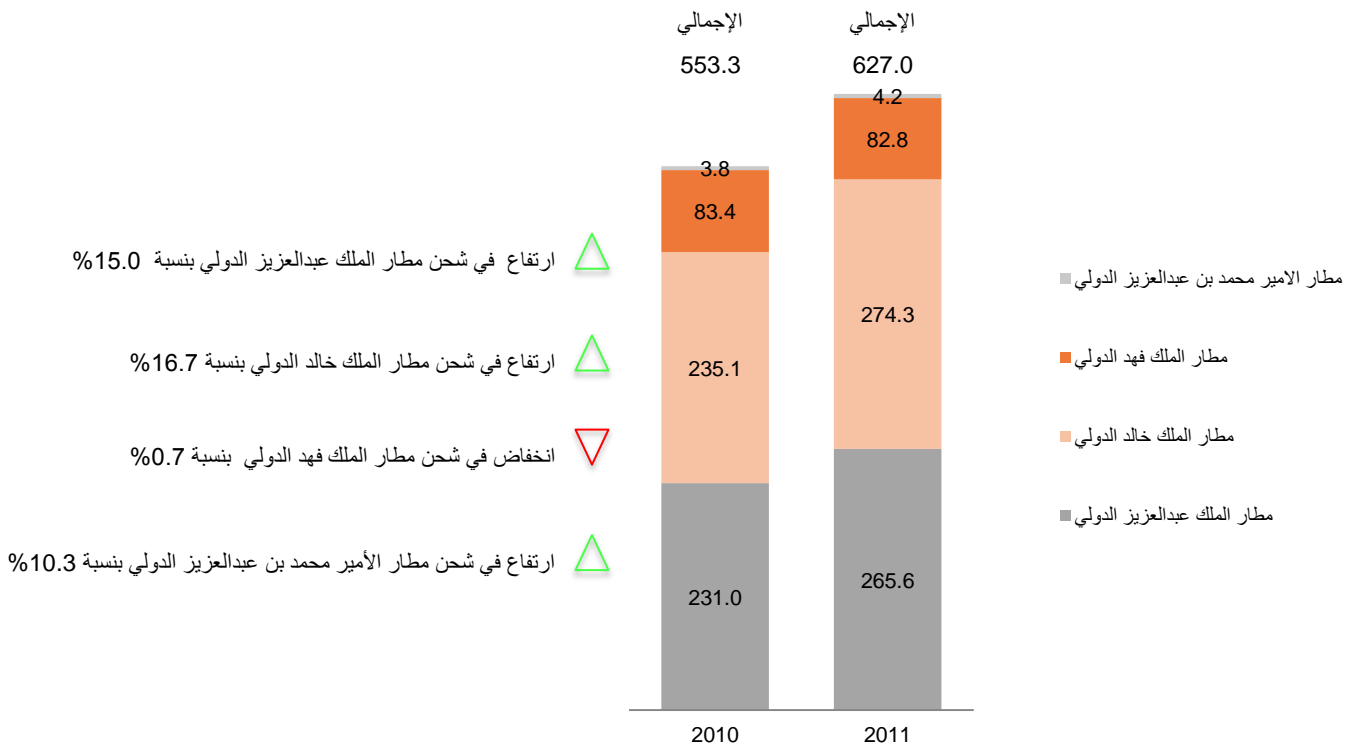
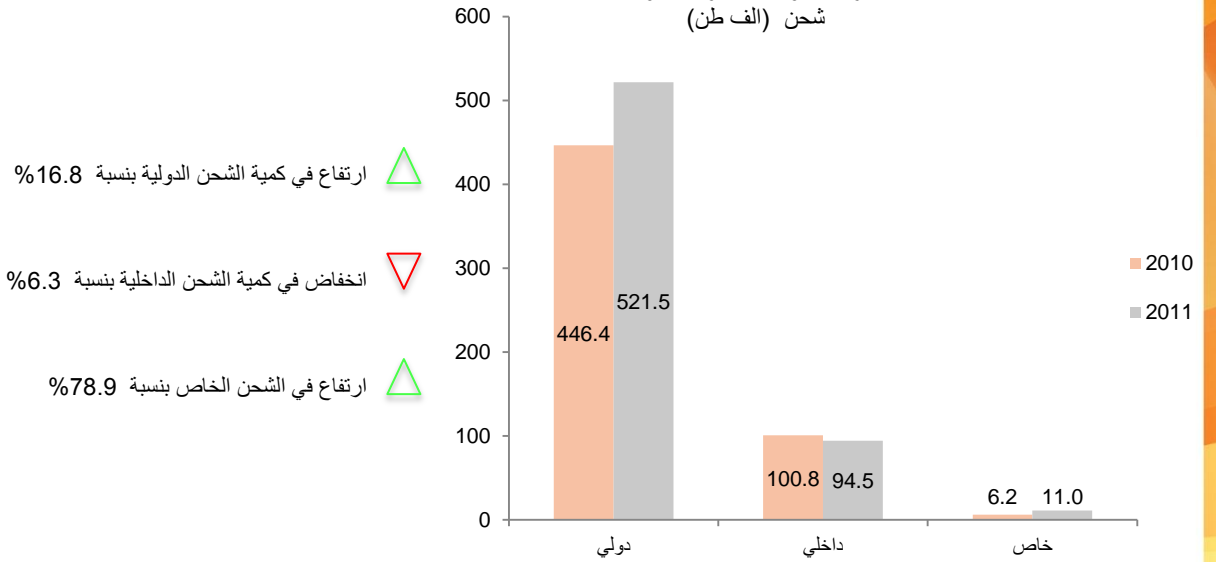
انخفاض طفيف في عدد ركاب رحلات الحج العارضة بنسبة 0.03%

ارتفاع في عدد ركاب رحلات العمرة العارضة بنسبة 46.8%

الحركة الجوية للشحن بمطارات المملكة الدولية

شحن (بالأطنان)								المطارات الدولية
المجموع		خاص		داخلي		دولي		
2011	2010	2011	2010	2011	2010	2011	2010	
265,629	231,004	0	0	39,191	44,295	226,438	186,709	مطار الملك عبدالعزيز الدولي
274,342	235,113	10,456	5,605	42,858	42,588	221,028	186,920	مطار الملك خالد الدولي
82,832	83,426	576	561	10,231	11,641	72,025	71,224	مطار الملك فهد الدولي
4,189	3,799	0	0	2,173	2,237	2,016	1,562	مطار الأمير محمد بن عبدالعزيز الدولي
626,992	553,342	11,031	6,166	94,453	100,761	521,507	446,415	المجموع

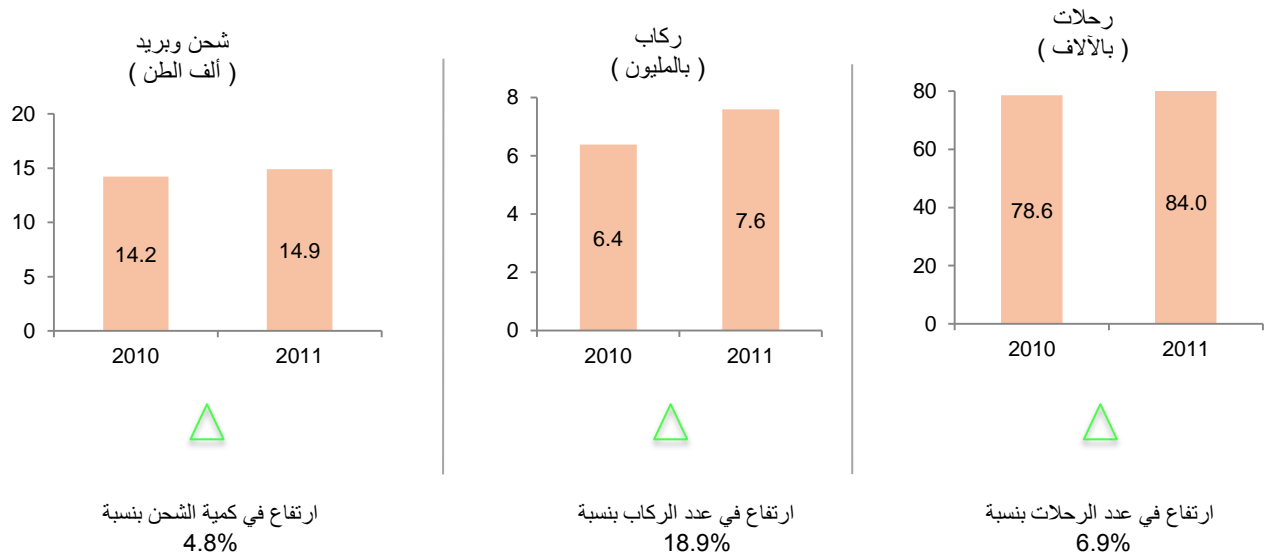
الحركة الجوية بالمطارات الدولية
شحن (الف طن)



إجمالي الحركة الجوية بمطارات المملكة الداخلية

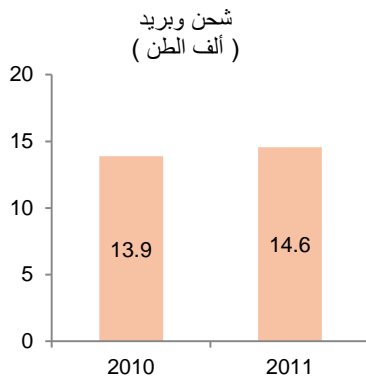
الحركة الجوية									المطارات الداخلية	
الشحن والبريد بالطن			ركاب بالآلاف			رحلات				
التغير	2011	2010	التغير	2011	2010	التغير	2011	2010		
14.4%	3,671.4	3,210.2	25.9%	1,809	1,437	22.7%	15,860	12,924	أبها	1
-17.5%	2,062.9	2,500.6	16.0%	797	687	0.4%	8,061	8,025	مطار الأمير سلطان بن عبدالعزيز بتبوك	2
-12.3%	498.4	568.3	52.4%	530	348	15.1%	5,393	4,687	الطائف	3
12.5%	1,140.5	1,014.2	45.5%	595	409	32.0%	5,948	4,505	القصيم	4
4.2%	1,276.4	1,225.4	14.2%	333	291	-9.4%	3,962	4,372	حائل	5
15.9%	3,258.9	2,811.4	2.1%	920	901	-3.2%	8,128	8,401	مطار الملك عبد الله بن عبدالعزيز بجازان	6
45.6%	87.5	60.1	16.2%	268	231	7.8%	2,543	2,359	الباحة	7
35.3%	12.6	9.3	17.7%	69	58	14.2%	1,110	972	وادي الدواسر	8
4.9%	54.6	52.0	-0.7%	95	96	-1.4%	1,856	1,883	شورة	9
-69.9%	32.4	107.8	-13.4%	51	58	1.2%	1,244	1,229	طريف	10
11.1%	77.4	69.6	15.7%	275	238	7.7%	2,987	2,773	بيشة	11
2.9%	440.4	427.9	12.4%	181	161	0.4%	2,249	2,241	عرعر	12
12.3%	18.7	16.6	1.9%	52	51	-5.4%	1,011	1,069	الوجه	13
15.0%	27.8	24.2	48.2%	37	25	26.5%	1,008	797	رفحاء	14
1.6%	662.5	652.2	15.8%	481	416	-11.5%	5,656	6,391	نجران	15
-9.7%	86.4	95.6	27.9%	75	59	18.9%	1,291	1,086	مطار حفر الباطن بالقيصومة*	16
5.5%	623.0	590.3	10.6%	309	280	1.5%	3,711	3,657	الجوف	17
2.2%	185.0	181.0	11.7%	177	159	-0.3%	5,126	5,141	الاحساء	18
22.5%	340.2	277.7	38.5%	146	106	32.3%	1,640	1,240	القريات	19
7.0%	343.4	320.8	6.2%	377	355	13.1%	4,837	4,277	مطار الأمير عبد المحسن بن عبدالعزيز ببنيع	20
-100.0%	0.0	4.7	-98.5%	0	8	-97.5%	4	162	مطار مدينة الملك خالد العسكرية بحفر الباطن*	21
-14.1%	2.7	3.2	21.7%	15	12	5.1%	389	370	مطار الأمير سلمان بن عبدالعزيز بالودامي	22
23.2%	0.5	0.4	-50.0%	0	0	-77.5%	18	80	رابغ	23
4.8%	14,903.7	14,223.6	18.9%	7,594	6,386	6.9%	84,032	78,641	المجموع**	

* توقفت خطوط الطيران عن تسيير رحلات منتظمة من وإلى مطار مدينة الملك خالد العسكرية بحفر الباطن فيما ازدادت الحركة الجوية في مطار حفر الباطن بالقيصومة بشكل ملحوظ إثر هذا التوقف.
** المجموع يشمل: الحركة الداخلية والدولية والطيران الخاص. تفاصيل الحركة بالصفحات 10، 11.

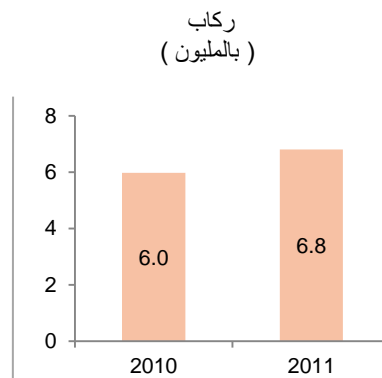


الحركة الجوية الداخلية بمطارات المملكة الداخلية

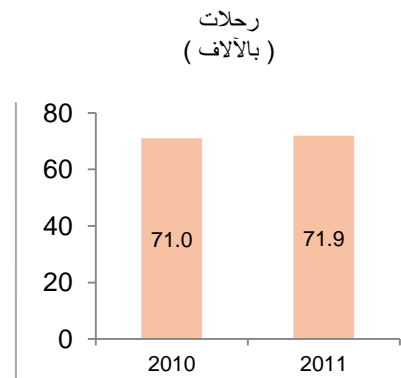
الحركة الجوية الداخلية									المطارات الداخلية	
الشحن والبريد بالطن			ركاب			رحلات				
التغير	2011	2010	التغير	2011	2010	التغير	2011	2010		
13.9%	3,632.9	3,188.2	21.0%	1,692,049	1,398,140	16.0%	14,412	12,425	أبها	1
-17.5%	2,062.6	2,499.4	10.5%	756,896	684,959	-4.7%	7,548	7,921	مطار الأمير سلطان بن عبدالعزيز بتبوك	2
-12.3%	498.4	568.3	24.0%	431,683	348,030	-2.8%	4,554	4,685	الطائف	3
12.4%	1,140.3	1,014.2	12.4%	396,513	352,725	0.3%	4,137	4,125	القصيم	4
4.3%	1,276.4	1,223.6	14.4%	332,835	291,056	-8.7%	3,946	4,322	حائل	5
15.9%	3,258.9	2,811.4	1.9%	917,899	901,162	-3.9%	8,069	8,396	مطار الملك عبد الله بن عبدالعزيز بجازان	6
45.6%	87.5	60.1	16.2%	268,334	230,977	7.7%	2,539	2,358	الباحة	7
35.3%	12.6	9.3	17.6%	68,556	58,302	14.0%	1,108	972	وادي الدواسر	8
4.9%	54.6	52.0	-1.3%	94,416	95,653	-4.2%	1,804	1,883	شورة	9
-70.5%	31.4	106.4	-20.2%	46,084	57,745	-7.6%	1,088	1,178	طريف	10
11.1%	77.4	69.6	15.6%	274,754	237,678	7.6%	2,983	2,773	بيشة	11
2.8%	439.8	427.9	12.6%	180,328	160,150	0.9%	2,185	2,165	عرعر	12
11.2%	18.5	16.6	0.8%	51,268	50,874	-7.1%	985	1,060	الوجه	13
15.0%	27.8	24.2	47.9%	37,145	25,113	26.2%	1,006	797	رفحاء	14
1.6%	662.5	652.2	15.8%	481,404	415,847	-11.7%	5,640	6,389	نجران	15
-9.7%	86.4	95.6	26.9%	74,480	58,680	17.0%	1,271	1,086	مطار حفر الباطن بالقيصومة	16
5.7%	622.1	588.6	8.9%	302,899	278,059	-1.8%	3,472	3,536	الجوف	17
60.5%	7.1	4.4	6.2%	25,333	23,858	-1.2%	238	241	الإحساء	18
22.5%	340.2	277.7	38.5%	146,207	105,595	32.1%	1,638	1,240	القريات	19
10.4%	211.8	191.8	11.9%	209,316	187,109	0.7%	2,927	2,907	مطار الأمير عبد المحسن بن عبدالعزيز ببنبع	20
-100.0%	0.0	4.7	-100.0%	0	8,098	-100.0%	0	158	مطار مدينة الملك خالد العسكرية بحفر الباطن	21
-14.1%	2.7	3.2	21.5%	14,711	12,104	4.6%	387	370	مطار الأمير سلمان بن عبدالعزيز بالدوادمي	22
4.8%	14,551.8	13,889.5	13.7%	6,803,110	5,981,914	1.3%	71,937	70,987	المجموع	



ارتفاع في كمية الشحن بنسبة
%4.8



ارتفاع في عدد الركاب بنسبة
%13.7



ارتفاع في عدد الرحلات بنسبة
%1.3

الحركة الجوية الدولية والخاصة بمطارات المملكة الداخلية

الحركة الجوية الدولية في المطارات الداخلية

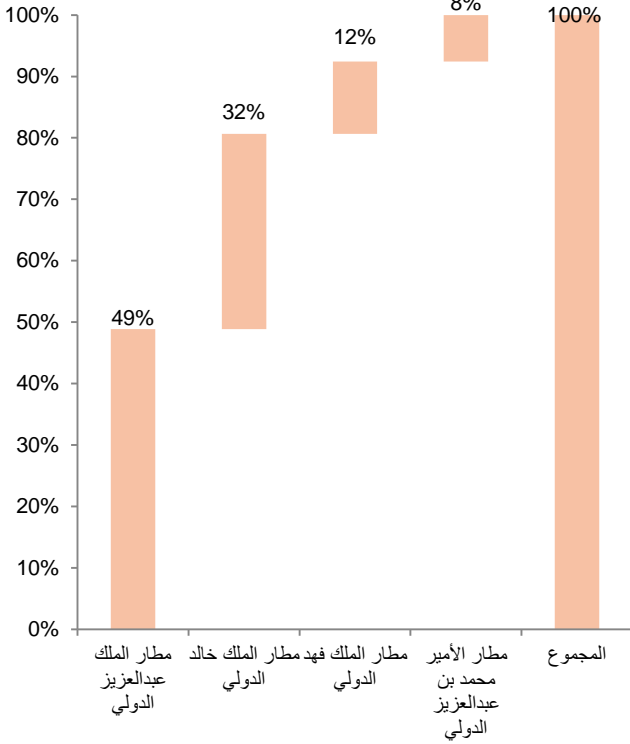
الحركة الجوية الداخلية (الطيران الدولي)									المطارات الداخلية	
الشحن والبريد بالطن			ركاب			رحلات				
التغير	2011	2010	التغير	2011	2010	التغير	2011	2010		
74.3%	38.4	22.0	184.4%	110,531	38,865	167.2%	1,312	491	ابها	1
-	0.0	0.0	4475.8%	34,227	748	4716.7%	289	6	مطار الأمير سلطان بن عبدالعزيز بنبوك	2
-	0.0	0.0	-	96,491	0	-	779	0	الطائف	3
-	0.0	0.0	-	0	0	0.0%	1	1	مطار الملك عبدالله بن عبدالعزيز بجازان	4
-	0.0	0.0	-100.0%	0	92	-100.0%	0	4	حائل	5
-	0.0	0.0	-100.0%	0	41	0.0%	2	2	عرعر	6
-	0.0	0.0	-	0	0	-100.0%	0	7	الوجه	7
-	0.0	0.0	-	0	0	-100.0%	0	1	طريف	8
-	0.0	0.0	-100.0%	0	7	-100.0%	0	1	الباحة	9
-	0.0	0.0	247.9%	195,907	56,306	363.2%	1,751	378	القصيم	10
-	0.0	0.0	5.2%	125,768	119,522	50.5%	1,260	837	مطار الأمير عبدالمحسن بن عبدالعزيز بينبع	11
74.3%	38.4	22.0	161.1%	562,924	215,581	212.2%	5,394	1,728	المجموع	

الحركة الجوية للطيران الخاص في المطارات الداخلية

الحركة الجوية الداخلية (الطيران الخاص)									المطارات الداخلية	
الشحن والبريد بالطن			ركاب			رحلات				
التغير	2011	2010	التغير	2011	2010	التغير	2011	2010		
-	0.2	0.0	20190.3%	6,290	31	1600.0%	136	8	ابها	1
-73.9%	0.3	1.2	417.2%	5,694	1,101	128.6%	224	98	مطار الأمير سلطان بن عبدالعزيز بنبوك	2
-	0.0	0.0	16592.3%	2,170	13	2900.0%	60	2	الطائف	3
4900.0%	0.2	0.0	27400.0%	2,750	10	2900.0%	60	2	القصيم	4
-100.0%	0.0	1.8	-44.7%	192	347	-65.2%	16	46	حائل	5
-	0.0	0.0	119500.0%	2,392	2	1350.0%	58	4	مطار الملك عبدالله بن عبدالعزيز بجازان	6
-	0.0	0.0	-	144	0	-	4	0	الباحة	7
-	0.0	0.0	-	50	0	-	2	0	وادي الدواسر	8
-	0.0	0.0	-	608	0	-	52	0	شرورة	9
-23.6%	1.1	1.4	690.0%	4,424	560	212.0%	156	50	طريف	10
-	0.0	0.0	-	141	0	-	4	0	بيشة	11
-	0.7	0.0	-14.0%	956	1,112	-16.2%	62	74	عرعر	12
-	0.2	0.0	14050.0%	566	4	1200.0%	26	2	الوجه	13
-	0.0	0.0	-	80	0	-	2	0	رفحاء	14
-	0.0	0.0	478.6%	81	14	700.0%	16	2	نجران	15
-	0.0	0.0	-	587	0	-	20	0	مطار حفر الباطن بالقيصومة	16
-50.3%	0.8	1.7	301.6%	6,413	1,597	97.5%	239	121	الجوف	17
0.8%	177.9	176.6	12.7%	152,013	134,924	-0.2%	4,888	4,900	الاحساء	18
-	0.0	0.0	-	15	0	-	2	0	القريات	19
2.0%	131.6	129.0	-13.2%	41,908	48,293	22.0%	650	533	مطار الأمير عبدالمحسن بن عبدالعزيز بينبع	20
-	0.0	0.0	287.5%	124	32	0.0%	4	4	مطار مدينة الملك خالد العسكرية بحفر الباطن	21
-	0.0	0.0	-	17	0	-	2	0	مطار الأمير سلمان بن عبدالعزيز بالدوادمي	22
25.0%	0.5	0.4	-50.0%	70	140	-77.5%	18	80	مطار رابغ	23
0.4%	313.5	312.2	21.0%	227,685	188,180	13.1%	6,701	5,926	المجموع	

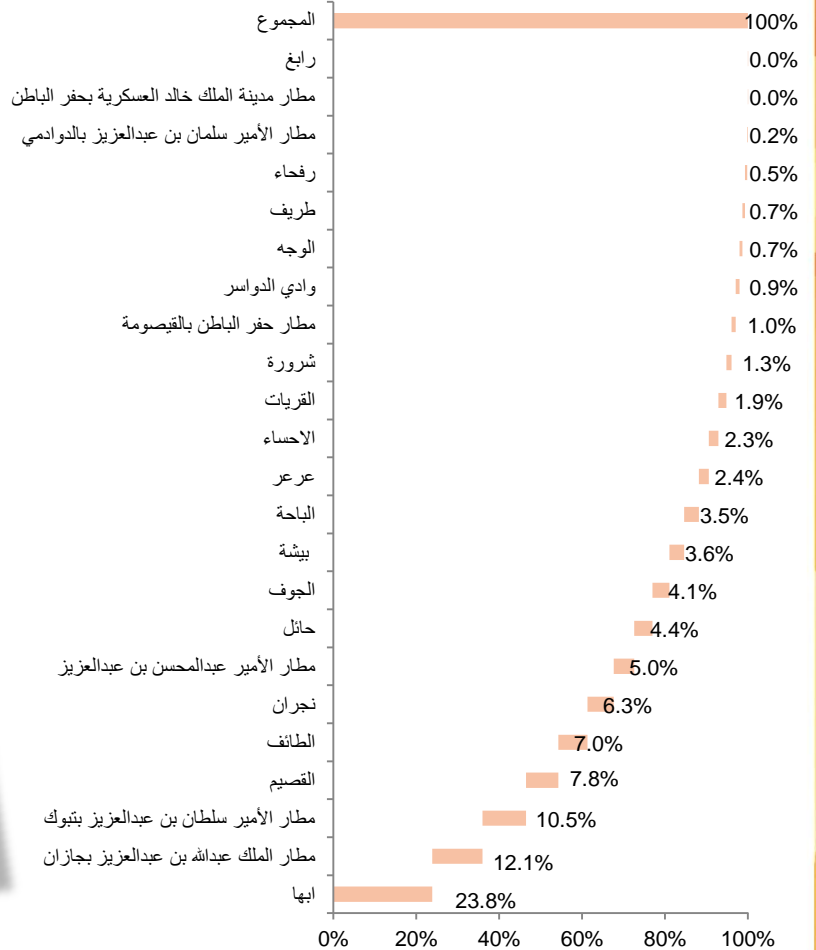
الحصص السوقية للركاب بمطارات المملكة

الحصص السوقية للمطارات الدولية



- ارتفع عدد الركاب في مطار الملك عبدالعزيز الدولي بنسبة 15% وذلك بسبب ارتفاع عدد الركاب الدوليين بنسبة 18%، وارتفاع الركاب الداخليين إلى 9.4%.
- ارتفع عدد الركاب في مطار الملك خالد الدولي بنسبة 9.4% وذلك بسبب ارتفاع عدد الركاب الدوليين بنسبة 11% وارتفاع عدد الركاب الداخليين بنسبة 8%.
- ارتفع عدد الركاب في مطار الملك فهد الدولي بنسبة 14.4% وذلك بسبب ارتفاع عدد الركاب الدوليين بنسبة 24% وارتفاع عدد الركاب الداخليين بنسبة 6%.
- ارتفع عدد الركاب في مطار الأمير محمد بن عبدالعزيز الدولي بنسبة 10% وذلك بسبب ارتفاع عدد الركاب الدوليين بنسبة 12.2% و ارتفاع عدد ركاب الداخليين بنسبة 7.2% .

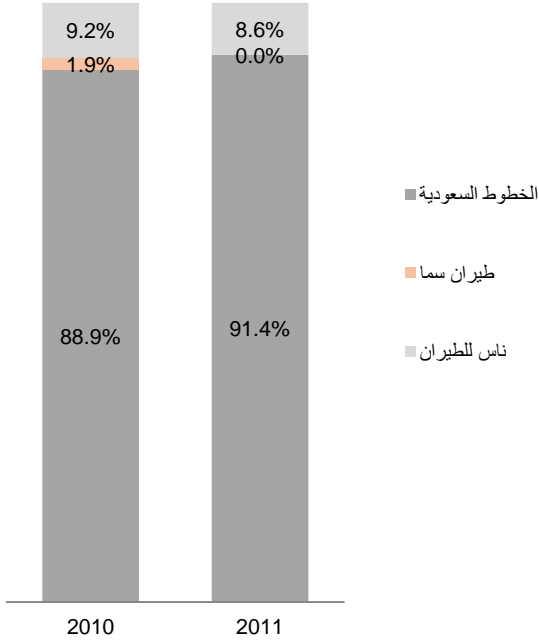
الحصص السوقية للمطارات الداخلية



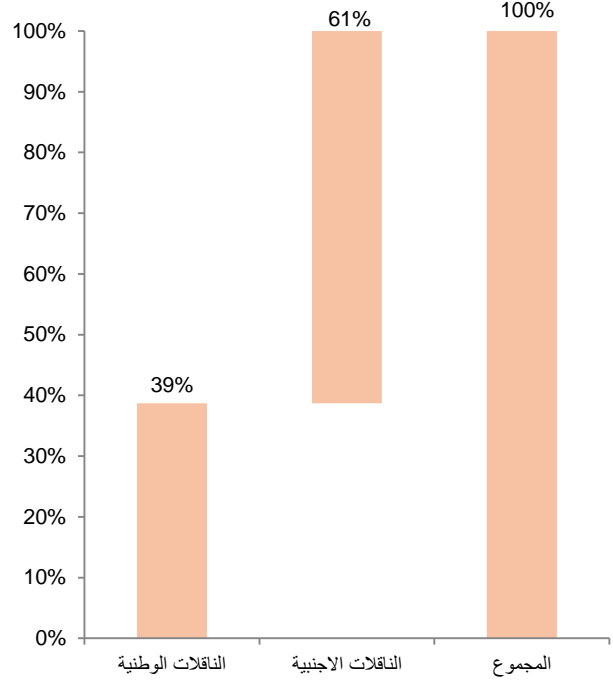
شهدت المطارات الداخلية دخول حركة دولية لخمس مطارات كرحلات منتظمة و هي : أبها و الطائف و القصيم و مطار الأمير سلطان بن عبدالعزيز بتبوك و مطار الأمير عبدالمحسن بن العزيز بينبع و هي تخدم عدة وجهات منها مصر و الإمارات و اليمن . حيث أرتفع عدد الركاب بمعدل 19% .

الحصص السوقية للنقل الوطني

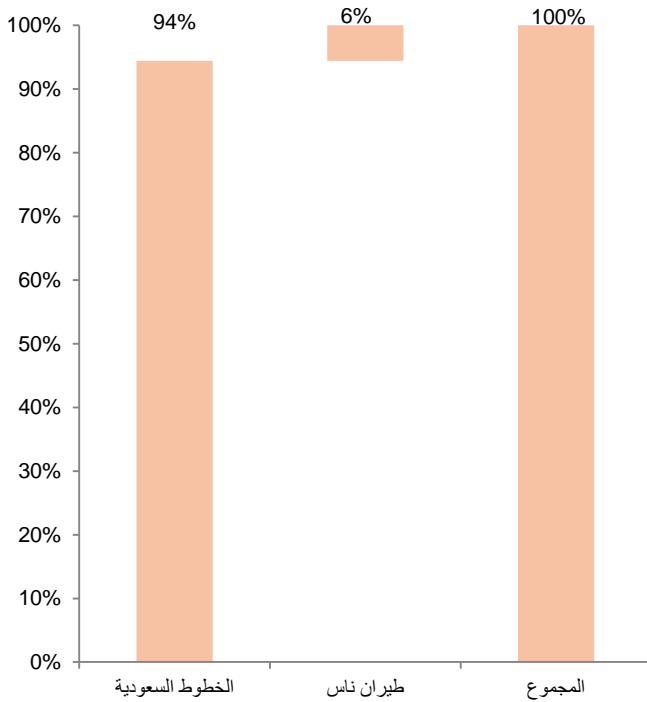
الحصص السوقية للنقل الوطني
(داخلي و دولي)



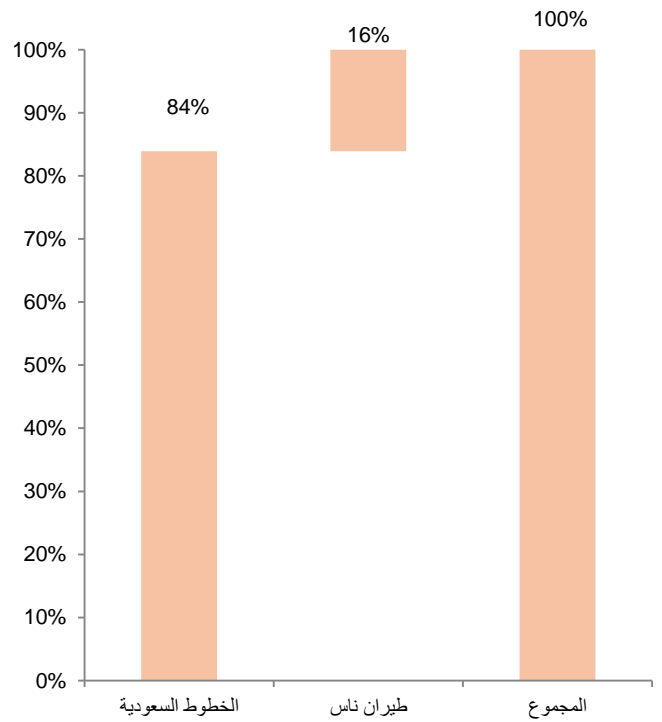
الحصة السوقية للنقل الوطني مقارنة بالأجنبية
(ركاب دوليين)



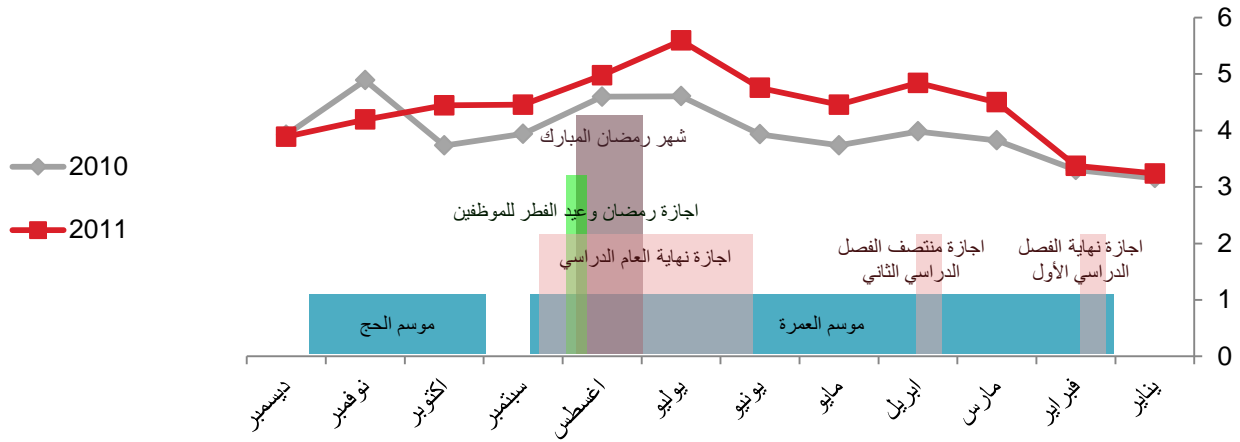
الحصص السوقية للحركة الداخلية للركاب حسب النقل الوطني



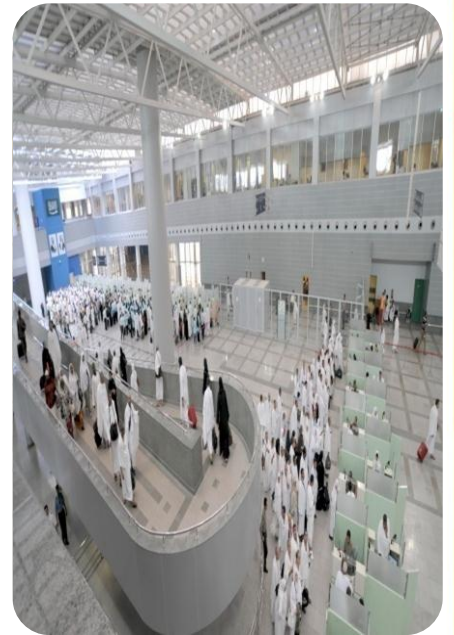
الحصص السوقية للحركة الدولية للركاب حسب النقل الوطني



مواسم الحركة الجوية للركاب بالشهور الميلادية (بالمليون)



- حركة الركاب تزداد بشكل ملحوظ خلال موسم العمرة -و تبلغ ذروتها في شهر رمضان وفي موسم الصيف.
- تتغير التواريخ الميلادية لموسمي الحج والعمرة باستمرار وذلك لوجود فارق 11 يوم في السنة بين التقويمين الهجري والميلادي ما يسبب انتقال مستمر في الشكل العام للحركة الجوية .
- مع بداية العطلة المدرسية الصيفية يزداد النشاط السياحي داخلياً ودولياً وبالتالي زيادة عدد المسافرين داخلياً ودولياً. و يلاحظ النمو في حركة الركاب عاماً بعد عام .



أساطيل شركات الطيران بالشرق الأوسط

المجموع	أخرى	F28	ERJ	DC9	DC10	B777	B767	B757	B747	B737	B727	A380	A340	A330	A320	A300	السنة	الخطوط
0															0		2000	طيران العربية
19															19		2010	
36	1					3	1		2	4			3	0	11	11	2000	مصر للطيران
56						9	0		0	20			3	7	17	0	2010	
33						12			0			0	0	13		8	2000	الإماراتية
153						86			5			15	18	29		0	2010	
0															0		2000	الإتحاد للطيران
53						6							11	21	15		2010	
32						0	9						5	6	12		2000	طيران الخليج
35			4			1	0						4	10	16		2010	
29	1	5							8	3	5				0	7	2000	الخطوط الإيرانية
51		14							9	0	4				6	18	2010	
16						2							4		3	7	2000	الخطوط الكويتية
17						2							4		3	8	2010	
9														0	4	5	2000	خطوط الشرق الأوسط
15														4	11	0	2010	
9	6									1			0	0		2	2000	طيران عمان
23	2									15			4	2		0	2010	
11						0								0	5	6	2000	قطر للطيران
90						23								33	31	3	2010	
15	2	0												0	5	8	2000	الخطوط الملكية الأردنية
31	0	8												6	12	5	2010	
92			0	27	4	21		0	22	7				0	0	11	2000	الخطوط السعودية
127			15	14	4	23		1	25	0				9	32	4	2010	
8	8																2000	الخطوط السعودية خاص
7	7																2010	
10	7									1						2	2000	السودان للطيران
11	7									0						4	2010	
33	19								2		6				6		2000	الخطوط السورية
26	19								0		0				7		2010	
22	10									3	5			0		4	2000	الخطوط اليمنية
20	10									3	1			3		3	2010	
355	54	5	0	27	4	38	10	0	34	19	16	0	12	19	46	71	2000	المجموع
734	45	14	27	14	4	150	0	1	39	38	5	15	44	124	169	45	2010	

المصدر : (الإيكاو)